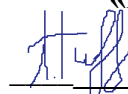


МИНИСТЕРСТВО ПРИРОДНЫХ РЕСУРСОВ И ЭКОЛОГИИ
КАМЧАТСКОГО КРАЯ

КРАЕВОЕ ГОСУДАРСТВЕННОЕ БЮДЖЕТНОЕ УЧРЕЖДЕНИЕ
«ПРИРОДНЫЙ ПАРК «ВУЛКАНЫ КАМЧАТКИ»

УТВЕРЖДАЮ

Директор
КГБУ «Природный парк
«Вулканы Камчатки»



Л.Ю. Тимофеева

Приказ от 13.05.2022 г. № 58-П

ПАСПОРТ ТУРИСТСКОГО МАРШРУТА № 1
по территории Природного парка «Южно-Камчатский»
«ВУЛКАН ГОРЕЛЫЙ»

1. Общие сведения о маршруте			
1.1	Наименование маршрута	«ВУЛКАН ГОРЕЛЫЙ»	
1.2	Сезонность ¹	Время года	круглый год
		Месяц	январь-декабрь
1.3	Тип маршрута	Радиальный	
1.4	Протяженность маршрута	10 км	
		Пункт начала / окончания маршрута	Северная граница природного парка; ориентир: развилка грунтовых дорог. Начало / окончание пешего участка маршрута: стоянка транспорта у подножия вулкана Горелый
1.5	Предполагаемое время прохождения маршрута	Часов	4-7
		Дней	-
		Ночей	-
1.6	Способ передвижения на маршруте	Комбинированный: автотранспортом / снегоходом до места организованной парковки у подножия вулкана Горелый и далее пешком / на лыжах.	
1.7	Варианты подъезда (на транспорте)	<p>До начала маршрута можно добраться на транспортном средстве. Расстояние от г. Елизово – 75 км, время в пути – 2-3 часа. От г. Елизово до п. Термальный – дорога с асфальтовым покрытием (около 25 км). За 1,5 км до конечной остановки п. Термальный начинается гравийный технический проезд, ведущий до ГЕОЭС Мутновская, дорога пролегает между сопок по долине вверх до Вилючинского перевала, затем ведет по обширному вулканическому плато.</p> <p>От северной границы Парка до начала пешего участка маршрута у подножия вулкана Горелый (стоянки транспортных средств) можно добраться пешком / на лыжах или на транспортном средстве (в зимний период на транспортных средствах, способных устойчиво двигаться по снегу без создания колеи, провалов и увязания); расстояние - 5 км. Транспортное средство необходимо оставить на обозначенном месте парковки.</p>	
1.8	Условия посещения ²	Необходимо получить разрешение на посещение Парка, бесплатный комбинированный туристский маршрут; передвижение допускается на транспортных средствах до места парковки и далее пешком.	

¹Дирекцией Парка могут быть установлены ограничения на посещение, открытие и закрытие маршрута по временным, погодным и прочим условиям.

²Посетитель должен внимательно изучить описание маршрута и сложных / опасных участков и принимать решение о посещении маршрута исходя из своих физических возможностей. Посетитель несёт полную ответственность за свою жизнь и здоровье на маршруте.

2. Описание маршрута		
2.1	Ключевые достопримечательности	Вулкан Горелый, вулкан Вилючинский
2.2	Краткое описание маршрута	Основная пешая часть маршрута начинается от стоянки транспортных средств у подножия вулкана Горелый. Подъем начинается по склону вулкана по тропе крутизной 15-20 градусов. В летний период тропа хорошо просматривается на склоне, местами промаркирована турами из камней. Тропа выводит на кратер и далее проходит по его периметру. Спуск по пути подъема.
2.3	Стоянки, контрольные точки	Въезд в Природный парк: N52°35'46" E158°07'24" – начало маршрута. Автомобильная стоянка: N52°34'28" E158°05'25" Вершинный кратер: N52°33'24" E158°02'48"
2.4	Наличие GPS-трека	Ссылка на существующий трек: http://www.vulkanikamchatki.ru/
3. Состояние маршрута		
3.1	Качество разработанности маршрута	Низкое
3.2	Обустройство и оборудование маршрута	санитарные зоны/ информационные аншлаги
3.3	Наличие источников пополнения воды	Посетителям необходимо иметь с собой индивидуальный носимый запас питьевой воды. На маршруте отсутствуют источники пополнения питьевой воды
3.4	Телефонная связь на маршруте	Спутниковая связь. Мобильная связь отсутствует на всем протяжении маршрута
4. Безопасность		
4.1	Рекомендации к пребыванию посетителей	Не рекомендуется детям и семьям с детьми младше 10 лет
4.2	Необходимость самостоятельной регистрации в службах МЧС	Да. Необходимо зарегистрировать тургруппу не позднее чем за 10 рабочих дней до начала путешествия. Ознакомиться со способами регистрации можно на официальном сайте территориального органа МЧС России: https://41.mchs.gov.ru/deyatelnost/poleznaya-informaciya/registraciya-turisticheskikh-grupp
4.3	Наиболее сложные и опасные участки / препятствия	Опасный участок проходит вдоль кромки кратера вулкана Горелый. Передвигаться только по тропе, идущей по периметру кратера.

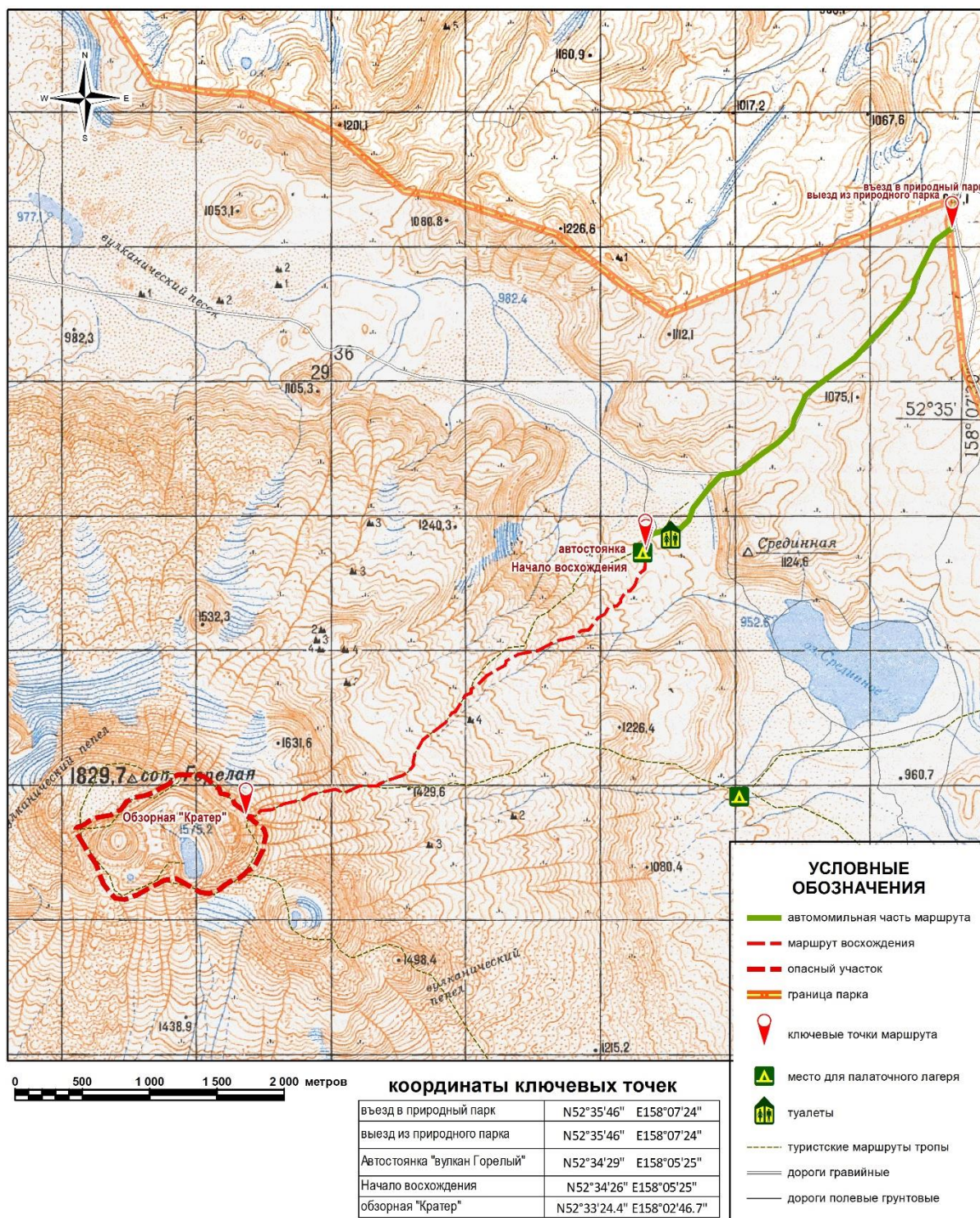
4.4	Рекомендуемое снаряжение	<p>Базовое (можно дополнить):</p> <ol style="list-style-type: none"> 1. Удобная обувь с хорошим протектором подошвы (ботинки или кроссовки), желательно не промокающая и быстро сохнущая; 2. Непромокаемая штормовая одежда: куртка и штаны; 3. Головной убор для защиты от солнца; 4. Фонарь налобный; 5. Дождевик; 6. Репелленты и фальшфейеры.
4.5	Наличие картосхемы маршрута	Приложение № 1
4.6	Наличие фотографий маршрута	Приложение № 2
4.7	Возможность оказания медицинской помощи на маршруте	<p>Руководитель группы должен иметь аптечку и владеть навыками оказания первой помощи.</p> <p>Амбулатория (Елизовская районная больница): ул. Нагорная, 34., с. Паратунка, Елизовский район, Камчатский край. +7 (41531) 6-10-96.</p> <p>Фельдшерский пункт (Елизовская районная больница) – ул. Ленина, 1, пос. Термальный, Елизовский район, Камчатский край. + 7 (41561) 3-31-31.</p>
4.8	Порядок действий в случае ЧС на маршруте	<p>Необходимо сообщить о ЧС по номеру «112»:</p> <ul style="list-style-type: none"> – номер регистрации тур группы; – фамилия, имя, отчество руководителя группы (инструктор-проводник); – указать по возможности точные координаты местонахождения группы; – с кем из группы случилось ЧС; – какого рода травма; – погодные условия в месте, где находится группа; – количество туристов в группе; – необходимо максимально точно следовать инструкциям и рекомендациям спасателей. <p>Необходимо максимально точно следовать инструкциям и рекомендациям спасателей. После вызова ожидать приезда спасателей, в том же месте, либо следовать их указаниям. В случае необходимости дать сигнал (разжечь костер, зажечь фальшфейер, фонарик и проч.).</p>
5. Требования к режиму пребывания на маршруте³		
5.1	Правила пребывания в Парке	Посещение возможно только при наличии разрешения, выданного дирекцией Парка.
		Необходимо придерживаться утвержденного Паспорта и перечня установленных мест Стоянок. Обустройство новых мест отдыха, прокладка новых троп и маршрутов возможны только с разрешения дирекции Парка.

³Режим особой охраны и полный список правил посещения установлен Положением о Парке.

		Охота и рыбная ловля допускаются при наличии разрешительных документов, в установленные сроки и разрешенными орудиями и способами охоты (добычи, вылова), предусмотренными действующим законодательством Российской Федерации.
		Осуществление профессиональной съемки в коммерческих целях возможно только при наличии соответствующего разрешения дирекции Парка.
	Правила пребывания в Парке	<p>Запрещается</p> <ol style="list-style-type: none"> 1. Сбор коллекционных зоологических, ботанических, минералогических и иных материалов без соответствующих разрешений; 2. Разрушение природных комплексов, повреждение туристской инфраструктуры; 3. Рубка лесных насаждений, заготовка ольхового и кедрового стлаников; 4. Применение мыла и синтетических средств при пользовании природными водоемами; 5. Захоронение и сброс в водоемы пищевых, бытовых, технических отходов; 6. Движение и стоянка транспортных средств вне установленных маршрутов и парковок; 7. Посещение с домашними животными в период кладки и гнездования птиц с 1 июня по 15 июля, а также свободное передвижение собак по территории в остальное время года. <p>Разрешается</p> <ol style="list-style-type: none"> 1. Сбор хвороста (поваленные ветром ветви деревьев диаметром в комле не более 4 см); 2. Разведение огня строго в специально отведенных местах – крытых костровых навесах и оборудованных костровищах.
5.2	Правила безопасности в местах обитания диких животных	<ol style="list-style-type: none"> 1. Всегда держите под рукой отпугивающее средство – фальшфейер или медвежий спрей; 2. Никогда не приближайтесь к диким животным, не кормите их и не разрушайте места их обитания; 3. Держите домашних животных на поводке и под контролем; 4. Осуществляйте фотографирование и наблюдение за животными с безопасного расстояния, ведите себя спокойно, не кричите, не размахивайте руками, не совершайте резких движений, не используйте вспышку – это может испугать животное и спровоцировать агрессию; 5. В случае передвижения по местности с ограниченной видимостью следует заранее обозначить свое присутствие шумными репликами, пением, передвигаться лучше в группе.
6. Дополнительная информация по маршруту		
6.1	Перечень услуг, оказываемых дирекцией Природного парка	- Разрешение на посещение.



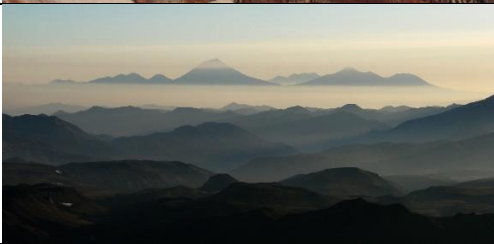
СХЕМА ТУРИСТСКОГО МАРШРУТА «ВУЛКАН ГОРЕЛЫЙ»

Схема туристского маршрута "Вулкан Горелый" на территории природного парка "Южно-Камчатский"



ФОТОГРАФИИ ТУРИСТСКОГО МАРШРУТА

«ВУЛКАН ГОРЕЛЫЙ»

№ п/п	Наименование объекта	Фото	
1	Кратер вулкана Горелый		
2	Вид с вулкана Горелый на вулкан Мутновский		
3	Вид с вулкана Горелый на Авачинско- Корякскую группу вулканов		
4	Вид на вулкан Горелый со стороны автомобильного проезда		