

МИНИСТЕРСТВО ПРИРОДНЫХ РЕСУРСОВ И ЭКОЛОГИИ
КАМЧАТСКОГО КРАЯ

КРАЕВОЕ ГОСУДАРСТВЕННОЕ БЮДЖЕТНОЕ УЧРЕЖДЕНИЕ
«ПРИРОДНЫЙ ПАРК «ВУЛКАНЫ КАМЧАТКИ»

УТВЕРЖДАЮ

Директор
КГБУ «Природный парк
«Вулканы Камчатки»

 Л.Ю. Тимофеева

Приказ от 13.05.2022 г. № 58-п

ПАСПОРТ ТУРИСТСКОГО МАРШРУТА № 3
по территории Природного парка «Южно-Камчатский»
«КАНЬОН ОПАСНЫЙ - АВТОМОБИЛЬНЫЙ»

(временный маршрут: срок действия с 15.05.2022 по 31.10.2022)

1. Общие сведения о маршруте			
1.1	Наименование маршрута	«КАНЬОН ОПАСНЫЙ»	
1.2	Сезонность ¹	Время года	весна / лето /осень
		Месяц	май – октябрь
1.3	Тип маршрута	радиальный	
1.4	Протяженность маршрута	17,4 км	
		Пункт начала / окончания маршрута	Северная граница природного парка; ориентир: развилка грунтовых дорог. Точка координат: N52°35'46" E158°07'24"
1.5	Предполагаемое время прохождения маршрута	Часов	10
		Дней	-
		Ночей	-
1.6	Способ передвижения на маршруте	Комбинированный (пешком и транспортных средствах, отвечающих следующим характеристикам: способность устойчивого двигаться по снегу / почвенному покрову без создания колеи, провалов и увязания)	
1.7	Варианты подъезда (на транспорте)	До начала маршрута можно добраться на автотранспортном средстве (в зимний период на транспортных средствах, способных устойчиво двигаться по снегу без создания колеи, провалов и увязания). Расстояние от г. Елизово – 75 км, время в пути – 2-3 часа. От г. Елизово до п. Термальный – дорога с асфальтовым покрытием (около 25 км). За 1,5 км до конечной остановки п. Термальный начинается гравийный технический проезд, ведущий до ГЕОЭС Мутновская, дорога пролегает между сопок по долине вверх до Вилючинского перевала, затем ведет по обширному вулканическому плато.	
1.8	Условия посещения ²	Необходимо получить разрешение на посещение в дирекции Парка; бесплатный туристский маршрут; прохождение допускается только на транспортных средствах, способных устойчиво двигаться по снегу / почвенному покрову без создания колеи, провалов и увязания. В течение сезона отдельные участки маршрута могут быть закрыты / ограничены для передвижения на транспорте в целях предотвращения разрушения почвенного / растительного покрова.	

¹Дирекцией Парка могут быть установлены ограничения на посещение, открытие и закрытие маршрута по временным, погодным и прочим условиям.

²Посетитель должен внимательно изучить описание маршрута и сложных / опасных участков и принимать решение о посещении маршрута исходя из своих возможностей. Посетитель несёт полную ответственность за свою жизнь и здоровье на маршруте.

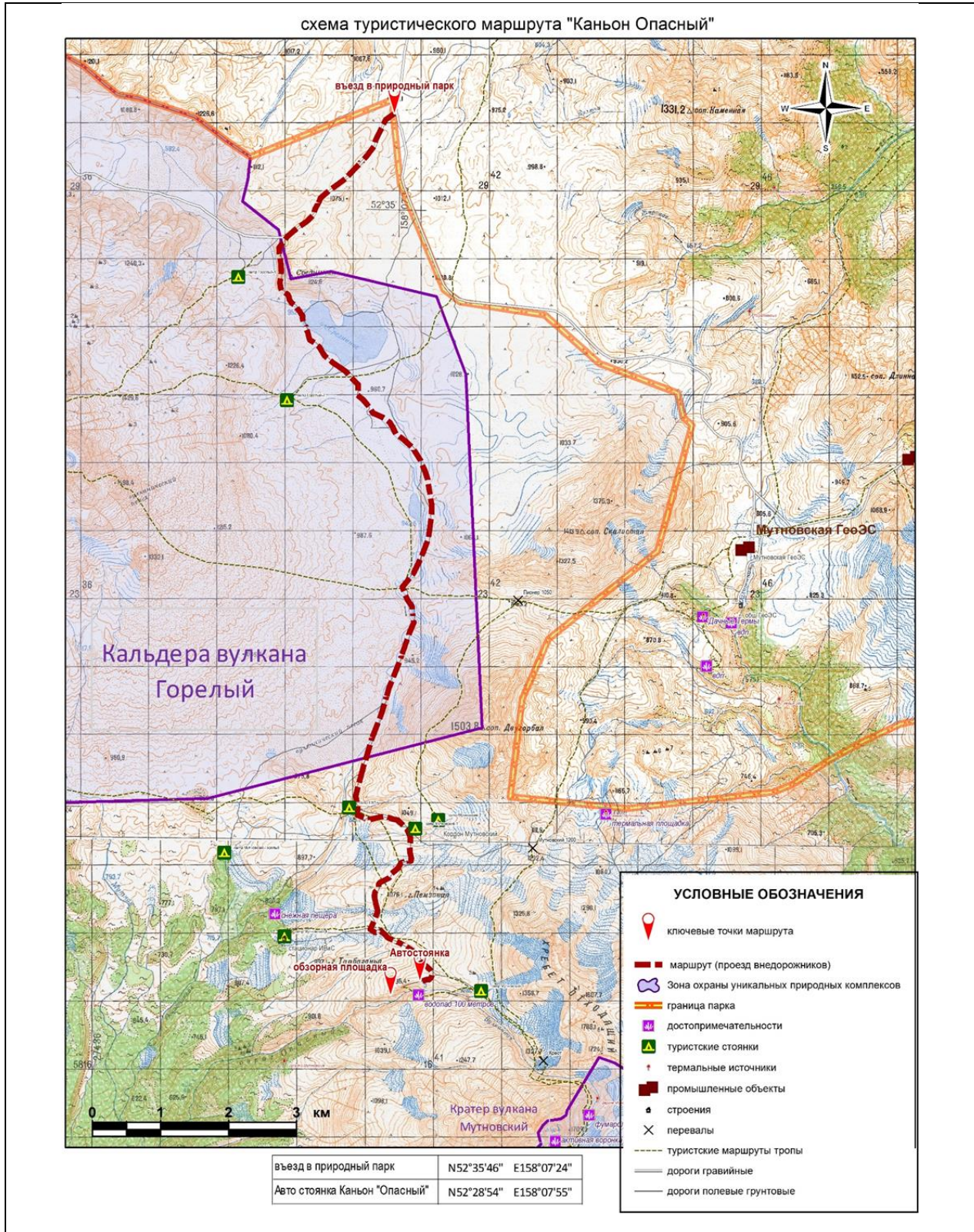
2. Описание маршрута		
2.1	Ключевые достопримечательности	Кальдера вулкана Горелый, каньон Опасный
2.2	Краткое описание маршрута	До начала маршрута возможна остановка для фото на мосту через реку Паратунка, откуда открывается живописный вид на Вилючинский вулкан. По серпантину дорога ведет вверх. Остановка на оборудованной смотровой площадке на Вилючинском перевале. После перевала необходимо держать путь к развилке грунтовых дорог к северной границе природного Парка. Далее в кальдере вулкана Горелый и по накатанной полосе в район Мутновского вулкана. Подъезд к каньону Опасный (остановка транспортного средства в месте разрешенной парковки). Фотосессия. Возращение по тому же пути в п. Термальный.
2.3	Стоянки	Стоянка у каньона Опасный N52°26'53" E158°07'53"
2.4	Наличие GPS-трека	Ссылка на трек [http://www.vulcanikamchatki.ru].
3. Состояние маршрута		
3.1	Качество разработанности маршрута	Низкое
3.2	Обустройство и оборудование маршрута	санитарные зоны (в летний период) / маркировка / информационные аншлаги
3.3	Наличие источников пополнения воды	Посетителям необходимо иметь с собой индивидуальный носимый запас питьевой воды. На маршруте отсутствуют источники пополнения питьевой воды.
3.4	Телефонная связь на маршруте	Спутниковая связь
4. Безопасность		
4.1	Рекомендации к пребыванию посетителей	без ограничений
4.2	Необходимость самостоятельной регистрации в службах МЧС	Да. Необходимо зарегистрировать тур. группу не позднее чем за 10 рабочих дней до начала путешествия. Ознакомиться со способами регистрации можно на официальном сайте территориального органа МЧС России: https://41.mchs.gov.ru/deyatelnost/poleznaya-informaciya/registraciya-turisticheskikh-grupp
4.3	Наиболее сложные и опасные участки / препятствия	Необходимо придерживаться безопасного расстояния от края каньона не менее 2 метров, в связи с большим риском возникновения обвалов.

4.4	Рекомендуемое снаряжение	<p>Базовое (можно дополнить):</p> <ol style="list-style-type: none"> 1. Удобная обувь с хорошим протектором подошвы (ботинки или кроссовки), желательно не промокающая и быстро сохнущая; 2. Непромокаемая штормовая одежда: куртка и штаны; 3. Головной убор для защиты от солнца; 4. Фонарь налобный; 5. Дождевик; 6. Репелленты и фальшфейеры.
4.5	Наличие картосхемы маршрута	Приложение № 1
4.6	Наличие фотографий маршрута	Приложение № 2
4.7	Возможность оказания медицинской помощи на маршруте	<p>Адреса ближайших медицинских учреждений:</p> <p>Амбулатория (Елизовская районная больница): ул. Нагорная, 34., с. Паратунка, Елизовский район, Камчатский край. +7 (41531) 6-10-96.</p> <p>Фельдшерский пункт (Елизовская районная больница) – ул. Ленина, 1, пос. Термальный, Елизовский район, Камчатский край. + 7 (41561) 3-31-31.</p>
4.8	Порядок действий в случае ЧС на маршруте	<p>Необходимо сообщить о ЧС по номеру «112»:</p> <ul style="list-style-type: none"> – номер регистрации тур.группы; – фамилия, имя, отчество руководителя группы (инструктор-проводник); – указать во возможности точные координаты местонахождения группы; – с кем из группы случилось ЧС; – какого рода травма; – погодные условия в месте, где находится группа; – количество туристов в группе. <p>Необходимо максимально точно следовать инструкциям и рекомендациям спасателей. После вызова ожидать приезда спасателей, в том же месте, либо следовать их указаниям. В случае необходимости дать сигнал (разжечь костер, зажечь фальшфейер, фонарик и проч.).</p>
5. Требования к режиму пребывания на маршруте³		
5.1	Правила пребывания в Парке	Посещение возможно только при наличии разрешения, выданного дирекцией Парка.
		Необходимо придерживаться утвержденного Паспорта и перечня установленных мест Стоянок. Обустройство новых мест отдыха, прокладка новых троп и маршрутов возможны только с разрешения дирекции Парка.


³Режим особой охраны и полный список правил посещения установлен Положением о Парке.

	Правила пребывания в Парке	Охота и рыбная ловля допускаются при наличии разрешительных документов, в установленные сроки и разрешенными орудиями и способами охоты (добычи, вылова), предусмотренными действующим законодательством Российской Федерации.		
		Осуществление профессиональной съемки в коммерческих целях возможно только при наличии соответствующего разрешения дирекции Парка.		
		<table border="1"> <tr> <td>Запрещается</td> <td> <ol style="list-style-type: none"> 1. Сбор коллекционных зоологических, ботанических, минералогических и иных материалов без соответствующих разрешений; 2. Разрушение природных комплексов, повреждение туристской инфраструктуры; 3. Рубка лесных насаждений, заготовка ольхового и кедрового стлаников; 4. Применение мыла и синтетических средств при пользовании природными водоемами; 5. Захоронение и сброс в водоемы пищевых, бытовых, технических отходов; 6. Движение и стоянка вне установленных автомобильных маршрутов и парковок; 7. Посещение с домашними животными в период кладки и гнездования птиц с 1 июня по 15 июля, а также свободное передвижение собак по территории в остальное время года. </td> </tr> <tr> <td>Разрешается</td> <td> <ol style="list-style-type: none"> 1. Любительская фото- и видеосъемка для использования в личных некоммерческих целях; 2. Сбор хвороста (поваленные ветром ветви деревьев диаметром в комле не более 4 см); 3. Разведение огня в специально отведенных местах – крытых костровых навесах и оборудованных костровищах, а при их отсутствии на старых костровищах. </td> </tr> </table>	Запрещается	<ol style="list-style-type: none"> 1. Сбор коллекционных зоологических, ботанических, минералогических и иных материалов без соответствующих разрешений; 2. Разрушение природных комплексов, повреждение туристской инфраструктуры; 3. Рубка лесных насаждений, заготовка ольхового и кедрового стлаников; 4. Применение мыла и синтетических средств при пользовании природными водоемами; 5. Захоронение и сброс в водоемы пищевых, бытовых, технических отходов; 6. Движение и стоянка вне установленных автомобильных маршрутов и парковок; 7. Посещение с домашними животными в период кладки и гнездования птиц с 1 июня по 15 июля, а также свободное передвижение собак по территории в остальное время года.
Запрещается	<ol style="list-style-type: none"> 1. Сбор коллекционных зоологических, ботанических, минералогических и иных материалов без соответствующих разрешений; 2. Разрушение природных комплексов, повреждение туристской инфраструктуры; 3. Рубка лесных насаждений, заготовка ольхового и кедрового стлаников; 4. Применение мыла и синтетических средств при пользовании природными водоемами; 5. Захоронение и сброс в водоемы пищевых, бытовых, технических отходов; 6. Движение и стоянка вне установленных автомобильных маршрутов и парковок; 7. Посещение с домашними животными в период кладки и гнездования птиц с 1 июня по 15 июля, а также свободное передвижение собак по территории в остальное время года. 			
Разрешается	<ol style="list-style-type: none"> 1. Любительская фото- и видеосъемка для использования в личных некоммерческих целях; 2. Сбор хвороста (поваленные ветром ветви деревьев диаметром в комле не более 4 см); 3. Разведение огня в специально отведенных местах – крытых костровых навесах и оборудованных костровищах, а при их отсутствии на старых костровищах. 			
5.2	Правила безопасности в местах обитания диких животных	<ol style="list-style-type: none"> 1. Всегда держите под рукой отпугивающее средство – фальшфейер или медвежий спрей; 2. Никогда не приближайтесь к диким животным, не кормите их и не разрушайте места их обитания; 3. Держите домашних животных на поводке и под контролем; 4. Осуществляйте фотографирование и наблюдение за животными с безопасного расстояния, ведите себя спокойно, не кричите, не размахивайте руками, не совершайте резких движений, не используйте вспышку – это может испугать животное и спровоцировать агрессию; 5. В случае передвижения по местности с ограниченной видимостью следует заранее обозначить свое присутствие шумными репликами, пением, передвигаться лучше в группе. 		
6. Дополнительная информация по маршруту				
6.1	Перечень услуг, оказываемых дирекцией Природного парка	- Разрешение на посещение.		

СХЕМА ТУРИСТСКОГО МАРШРУТА «КАНЬОН ОПАСНЫЙ – АВТОМОБИЛЬНЫЙ»



**ФОТОГРАФИИ ТУРИСТСКОГО МАРШРУТА
«КАНЬОН ОПАСНЫЙ – АВТОМОБИЛЬНЫЙ»**

№ п/п	Наименование объекта	Фото
1	Вид с обзорной точки на вулкан Мутновский и водопад Опасный	
2	Каньон Опасный	