

МИНИСТЕРСТВО ПРИРОДНЫХ РЕСУРСОВ И ЭКОЛОГИИ
КАМЧАТСКОГО КРАЯ

КРАЕВОЕ ГОСУДАРСТВЕННОЕ БЮДЖЕТНОЕ УЧРЕЖДЕНИЕ
«ПРИРОДНЫЙ ПАРК «ВУЛКАНЫ КАМЧАТКИ»

УТВЕРЖДАЮ

Директор
КГБУ «Природный парк
«Вулканы Камчатки»



В. В. Комаров

Приказ № 31- П от 13.03.2025 г.

ПАСПОРТ ТУРИСТСКОГО МАРШРУТА № 5/1
по территории Природного парка «Налычево»
«НА АВАЧИНСКИЙ ПЕРЕВАЛ И ЭКСТРУЗИЮ
ВЕРЬЛЮД: ЗИМНИЙ НА КОЛЕСНОЙ ТЕХНИКЕ»

1. Общие сведения о маршруте			
1.1	Наименование маршрута	«На Авачинский перевал и экстрюзию Верблюд: зимний на колесной технике»	
1.2	Сезонность ¹	Время года	Зима-весна
		Месяц	Декабрь-май (Утвержденный маршрут открывается ежегодно. Открытие и закрытие маршрута может быть перенесено исходя из возникших климатических условий или форс-мажорных обстоятельств, мешающих беспрепятственному и безопасному пребыванию на маршруте. Актуальную информацию об открытии маршрута необходимо узнавать в дирекции Парка)
1.3	Тип маршрута ²	Радиальный	
1.4	Категория маршрута ³	Некатегорийный	
1.5	Протяженность маршрута	13 710 км (6 855 км в одну сторону)	
		Пункт начала	Южная граница Парка. Участок Сухой речки в районе г. Медвежья
		Пункт окончания	Южная граница Парка. Участок Сухой речки в районе г. Медвежья
1.6	Предполагаемое время прохождения маршрута	Часов	40 минут
		Дней	-
		Ночей	-
1.7	Способ передвижения на маршруте	Маршрут разработан	
1.9	Варианты подъезда (на транспорте)	Добраться до кордона «Авачинский» можно на автомобильном транспорте на шинах низкого давления. Необходимо повернуть направо с объездной дороги Петропавловск – Елизово в районе «деревянного» рынка (29 км) и проехать около 6 км в сторону дачных поселков. Когда дачная дорога начнет круто поворачивать налево, съехать с дороги направо, где находится место стоянки автомобилей. Далее маршрут проходит по руслу Сухой речки и ведет к	

¹ Дирекцией Парка могут быть установлены ограничения на посещение, открытие и закрытие маршрута по временным, погодным и прочим условиям.

² Радиальный маршрут — путь следования, начало и окончание которого происходят в одном географическом пункте пребывания, располагаясь в нем турист совершает путешествия в другие пункты пребывания, возвращаясь при этом в пункт начала путешествия. Километраж при прохождении радиальных маршрутов учитывается только от начала маршрута и до его крайней точки, обратный путь в километраж не входит.

³ В соответствии с Перечнем перевалов среднегорья, ТССР, 2004 год

		Авачинскому перевалу. Будьте осторожны: местный ландшафт неоднократно меняется в течение года. У подножия сопки Медвежья начинается граница природного парка «Нальчево», отсюда до Авачинского кордона порядка 5 км пути, еще около 1,5 км – до экстрезии Верблюд.
1.8	Условия посещения ⁴	Зона свободного посещения, не требует оформления разрешения на посещение ООПТ регионального значения.
2. Описание маршрута		
2.1	Ключевые достопримечательности	Авачинская группа вулканов, экстрезия Верблюд.
2.2	Краткое описание маршрута	Маршрут начинается от г. Медвежьей и идет вверх по Сухой речке в сторону Авачинского перевала. При желании можно взойти на экстрезию Верблюд. Наиболее удобное место подъема на экстрезию находится с ее северной стороны. Чтобы до него добраться, необходимо пройти мимо горнолыжной базы и обойти экстрезию с правой стороны.
2.3	Стоянки	Кордон «Авачинский»: N 53°15'35.42" E 158°44'25.91" Находится в 5 км от начала маршрута Обзорная точка N 53°16'55.74" E 158°46'49.21" Спортивная база «Авача» N 53°16'05.69" E 158°45'29.64" Находится в 6,5 км от начала маршрута и в 1.5 км от кордона «Авачинский»
2.4	Наличие GPS-трека	Ссылка на существующий трек: https://www.vulcanikamchatki.ru/files/2024/gpx/trek_avto_na_verblyuda.7z
3. Состояние маршрута		
3.1	Качество разработанности маршрута	Среднее.
3.2	Обустройство и оборудование маршрута	Кордон «Авачинский»: санитарные узлы, кордон, элементы навигации.
3.3	Телефонная связь на маршруте	Отсутствие сотовой связи на Сухой речке, слабая связь и интернет на территории Авачинского перевала.
4. Безопасность		
4.1	Рекомендации к пребыванию посетителей	Маршрут проходит по местности с переменной погодой. Необходимо отслеживать прогноз погоды на дни выезда и при ухудшении погодных условий и/или отказаться от прохождения.

⁴ Посетитель должен внимательно изучить описание маршрута и сложных / опасных участков и принимать решение о посещении маршрута исходя из своих возможностей. Посетитель несет полную ответственность за свою жизнь и здоровье на маршруте.

4.2	Необходимость самостоятельной регистрации в службах МЧС	Да. Необходимо зарегистрировать тур. группу не позднее чем за 10 рабочих дней до начала путешествия. Ознакомиться со способами регистрации можно на официальном сайте территориального органа МЧС России: https://41.mchs.gov.ru/deyatelnost/poleznaya-informaciya/registraciya-turisticheskikh-grupp
4.3	Наиболее сложные и опасные участки / препятствия	Возможен сход снежных лавин и камнепадов, находясь у подножия и на склоне следует соблюдать осторожность, особенно в весеннее время.
4.4	Рекомендуемое снаряжение	Базовое: 1. Теплая обувь, желательно не промокающая; 2. Не продуваемая утепленная штормовая одежда: куртка и штаны; 3. Утепленный головной убор, утепленные перчатки или варежки; 4. Балаклава или баф для защиты лица от ветра, снега или солнца; 5. Горнолыжная маска; 6. Фонарь налобный; 7. Фальшфейеры; 8. Средство связи (спутниковый телефон, рация); 9. Лавинное оборудование (маячок, шуп, лопата); 10. Солнцезащитный крем (солнце очень активно даже зимой и в пасмурную погоду); 11. Солнцезащитные очки (особенно в весенне-зимний период, поскольку снежная поверхность хорошо отражает ультрафиолет, если не защищать глаза, это может привести к ожогу роговицы глаза).
4.5	Наличие картосхемы маршрута	Приложение №1
4.6	Наличие фотографий маршрута	Приложение №2
4.7	Возможность оказания медицинской помощи на маршруте	Руководитель группы должен иметь аптечку, владеть навыками оказания первой помощи и знать основы лавинной безопасности. Адреса ближайших медицинских учреждений: Елизовская районная больница, ул. Пограничная, 18, г. Елизово, Елизовский район, Камчатский край +7 (41531) 6-14-65.
4.8	Порядок действий в случае ЧС на маршруте	Порядок действий в случае ЧС на маршруте Необходимо сообщить о ЧС по номеру телефона «112»: - что случилось (краткую информацию о происшествии, для определения критичности ЧС: какие травмы (тяжесть), болезнь, потеря участников на маршруте и пр.) - указать по возможности точные координаты местонахождения группы (известные ориентиры, дороги, наблюдаемые объекты, названия населенных пунктов, рек, озёр, высот и др.) - когда случилось (дата и время ЧС) - с кем из группы случилось ЧС (возраст и пол пострадавшего, ФИО) - текущее состояние пострадавшего - количество туристов в группе;

		<ul style="list-style-type: none"> - номер регистрации тур. группы - фамилия, имя, отчество руководителя группы (инструктор-проводник); - способность к выживанию: одежда (достаточное её наличие и цвет верхней одежды), палатка или укрытие, наличие продуктов питания, на сколько дней, горелки, топливо, спички и т.п. - какая первая помощь была оказана? - наличие аптечки. - четко определить каналы и время обратной связи. Номер телефона и др. - погодные условия в месте, где находится группа; - необходимо максимально точно следовать инструкциям и рекомендациям спасателей. После вызова ожидать спасателей на том же месте, дать сигнал (разжечь костер, зажечь фальшфейер, фонарик и пр.) - при движении группы важно регулярно передавать новые координаты. - беречь средства связи, экономить энергию батарей; - не использовать одновременно два и более телефонов, а неиспользуемые отключить для обеспечения резерва»; - держать средства связи и навигации в теплом водонепроницаемом месте.
--	--	--

5. Требования к режиму пребывания на маршруте⁵

5.1	Правила пребывания в Парке	Разрешение на посещение Авачинского перевала не требуется.
		Необходимо придерживаться утвержденного Паспорта и перечня установленных мест Стоянок. Обустройство новых мест отдыха, прокладка новых троп и маршрутов возможны только с разрешения дирекции Парка.
		Охота и рыбная ловля допускаются при наличии разрешительных документов, в установленные сроки и разрешенными орудиями и способами охоты (добычи, вылова), предусмотренными действующим законодательством Российской Федерации.
		Осуществление профессиональной съемки в коммерческих целях возможно только при наличии соответствующего разрешения дирекции Парка.
		Не допускать замусоривания территории и возникновения несанкционированных свалок.

⁵ Режим особой охраны и полный список правил посещения установлен Положением о Парке.

		<p>Запрещается</p> <ol style="list-style-type: none"> 1. Сбор коллекционных зоологических, ботанических, минералогических и иных материалов без соответствующих разрешений; 2. Разрушение природных комплексов, повреждение туристской инфраструктуры; 3. Рубка лесных насаждений для обеспечения полевого быта, заготовка ольхового и кедрового стлаников; 4. Применение мыла и синтетических средств при пользовании природными водоемами; 5. Захоронение и сброс в водоемы пищевых, бытовых, технических отходов; 6. Движение и стоянка транспортных средств вне установленных автомобильных маршрутов и парковок; 7. Беспривязное содержание собак, за исключением собак охотничьих пород при осуществлении охотпользователями видов деятельности в сфере охотничьего хозяйства в границах закрепленных охотничьих угодий, в соответствии с правилами охоты и функциональным зонированием территории Природного парка.
		<p>Разрешается</p> <ol style="list-style-type: none"> 1. Любительская фото- и видеосъемка для использования в личных некоммерческих целях; 2. Сбор хвороста (поваленные ветром ветви деревьев диаметром в комле не более 4 см); 3. Разведение огня в специально отведенных местах – крытых костровых навесах и оборудованных кострищах, а при их отсутствии на старых кострищах. 4. Движение автомобильного транспорта на шинах низкого давления.
5.2	Правила безопасности в местах обитания диких животных	<ol style="list-style-type: none"> 1. Всегда держите под рукой отпугивающее средство – фальшфейер или медвежий спрей; 2. Никогда не приближайтесь к диким животным, не кормите их и не разрушайте места их обитания; 3. Держите домашних животных на поводке и под контролем; 4. Осуществляйте фотографирование и наблюдение за животными с безопасного расстояния, ведите себя спокойно, не кричите, не размахивайте руками, не совершайте резких движений, не используйте вспышку – это может испугать животное и спровоцировать агрессию; 5. В случае передвижения по местности с ограниченной видимостью следует заранее обозначить свое присутствие шумными репликами, пением, передвигаться лучше в группе.
6. Дополнительная информация по маршруту		
6.1	Перечень услуг, оказываемых дирекцией Природного парка	<ul style="list-style-type: none"> - Проживание в гостевом доме; - Предоставление древесины в виде поленьев;
6.2	контроль за порядком на маршруте	Государственные инспекторы по охране ООПТ и сотрудники КГБУ «Природный парк «Вулканы Камчатки».
6.3	на Авачинском перевале установлены камеры	Камеры работают в режиме реального времени. Благодаря им вы сможете оценить погодные условия

перед своей поездкой.

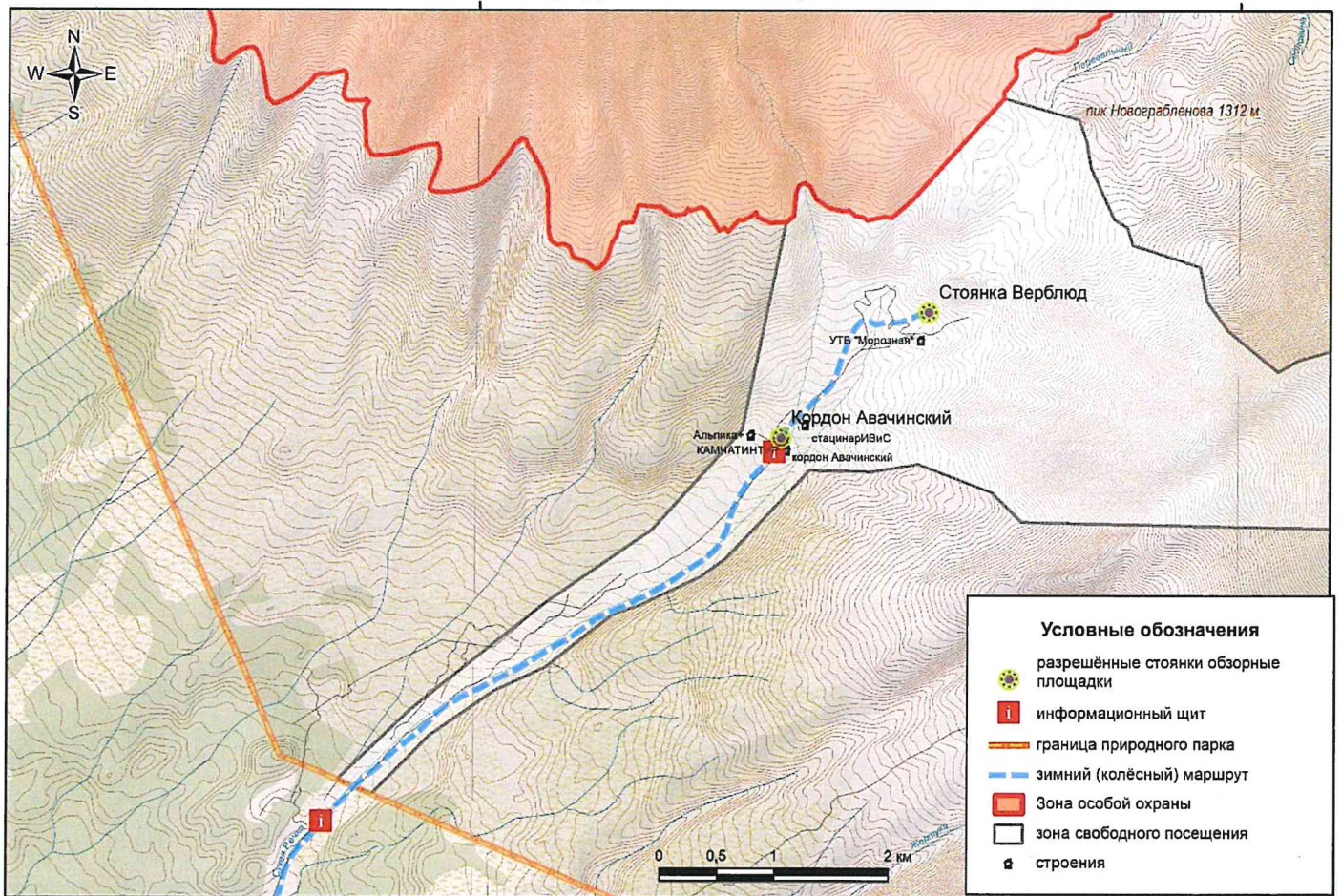
https://vulkanikamchatki.ru/onlajn_kamery/

Приложение № 1

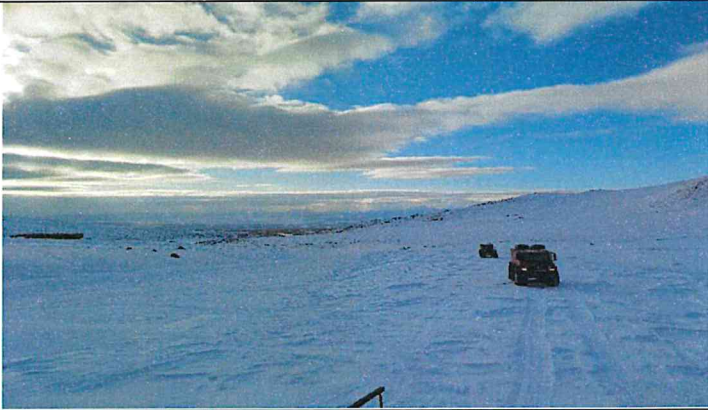

СХЕМА ТУРИСТСКОГО МАРШРУТА

«НА АВАЧИНСКИЙ ПЕРЕВАЛ И ЭКСТРУЗИЮ ВЕРБЛЮД: ЗИМНИЙ НА КОЛЕСНОЙ ТЕХНИКЕ»

Схема зимнего маршрута "Авачинский перевал"



**ФОТОГРАФИИ ТУРИСТСКОГО МАРШРУТА
«НА АВАЧИНСКИЙ ПЕРЕВАЛ И ЭКСТРУЗИЮ ВЕРБЛЮД: ЗИМНИЙ НА
КОЛЕСНОЙ ТЕХНИКЕ»**

№ п/п	Наименование объекта	Фото
1	Вид на Авачинский перевал	
2	Сухая речка	
3	Вид на Корякский вулкан подножья экстрезии Верблюд	