

МИНИСТЕРСТВО ПРИРОДНЫХ РЕСУРСОВ И ЭКОЛОГИИ
КАМЧАТСКОГО КРАЯ

КРАЕВОЕ ГОСУДАРСТВЕННОЕ БЮДЖЕТНОЕ УЧРЕЖДЕНИЕ
«ПРИРОДНЫЙ ПАРК «ВУЛКАНЫ КАМЧАТКИ»

УТВЕРЖДАЮ

Врио директора
КГБУ «Природный парк
«Вулканы Камчатки»


Н.Н. Поздняков

Приказ № 42-П от 20.06.2024 г.

ПАСПОРТ ТУРИСТСКОГО МАРШРУТА № 1
по территории Природного парка «Налычево»
«ПИНАЧЕВО - ЦЕНТРАЛЬНЫЙ»

1. Общие сведения о маршруте			
1.1	Наименование маршрута	«Пиначево - Центральный»	
1.2	Сезонность ¹	Время года	Лето – осень
		Месяц	Июнь – октябрь (актуальную информацию об открытии маршрута необходимо узнавать в Дирекции Парка; возможность прохождения зависит от состояния тропы)
1.3	Тип маршрута ²	Линейный	
1.4	Категория сложности ³	Перевал Пиначевский имеет категорию сложности 1А в летнее время, 1Б в зимнее время.	
1.5	Протяженность маршрута	39 км	
		Пункт начала	Кордон «Пиначевский»
		Пункт окончания	Кордон «Центральный»
1.6	Предполагаемое время прохождения маршрута	Часов	-
		Дней	2
		Ночей	1
1.7	Способ передвижения на маршруте	Пешком	
1.8	Варианты подъезда (на транспорте)	Добраться до кордона «Пиначевский» можно на любом автотранспорте. Местонахождение кордона – ул. Подгорная, 10, с. Пиначево, Елизовский район, Камчатский край	
1.9	Условия посещения ⁴	Необходимо получить разрешение на посещение в КГБУ «Природный парк «Вулканы Камчатки»; при посещении маршрута предусмотрена оплата рекреационного сбора	
2. Описание маршрута			
2.1	Ключевые достопримечательности	Перевал Пиначевский, Горячеченские термальные источники, Авачинская группа вулканов	
2.2	Краткое описание маршрута	1 день: переход 17,5 км. Маршрут начинается от инспекторского кордона и проходит вдоль реки Пиначевская, через стоянку «Промежуточная», до	

¹ Дирекцией Парка могут быть установлены ограничения на посещение, открытие и закрытие маршрута по временным, погодным и прочим условиям.

² Линейный маршрут – путь следования, начало и окончание которого происходят в разных географических пунктах пребывания.

³ Перечень перевалов среднегорья, ТССР, 2004 год;

⁴ Посетитель должен внимательно изучить описание маршрута и сложных / опасных участков и принимать решение о посещении маршрута исходя из своих физических возможностей. Посетитель несёт полную ответственность за свою жизнь и здоровье на маршруте.

		<p>которой от кордона примерно 12 км, к стоянке кордона «Семеновский» - ещё 5,5 км. Ночевка. 2 день: переход 21 км. От кордона «Семеновский», по тропе, примерно в 4 км, находится стоянка «Перевальная». От нее ещё около 5 км, тропа по каменистому распадку и горной тундре уходит вверх к Пиначевскому перевалу, абсолютная высота которого составляет 1150 метров. С перевала открывается великолепная панорама Налычевской долины. Отсюда тропа уходит круто вниз, через кедровый и ольховый стланник. Далее, постепенно выполаживаясь, тропа входит в каменноберезовый лес, и вдоль реки Горячей, спустя 12 км от перевала, подходит к кордону «Центральный». На кордоне, по предварительному бронированию, предусмотрено временное проживание в домиках. В случае использования палаток, туристы размещаются в лагере на р. Жёлтая в 1,5 км от кордона.</p>
2.3	Стоянки	<p>Кордон «Пиначевский»: N53°21'08" E158°23'19" Начало маршрута</p> <p>Стоянка «Промежуточная»: N53°26'07" E158°28'23" Находится в 12 км от начала маршрута.</p> <p>Кордон «Семеновский»: N53°27'27" E158°32'19" Находится в 17 км от начала маршрута и в 22 км от кордона «Центральный»</p> <p>Стоянка «Перевальная»: N53°27'39" E158°35'25" Находится в 4 км от кордона «Семеновский» и в 19 км «Центральный»</p> <p>Кордон «Центральный»: N53°30'36" E158°45'39" Находится в 39 км от начала маршрута</p> <p>Стоянка для палаточного лагеря на р. Жёлтая: N53°31'15" E158°46'06" Находится в 1,5 км от кордона «Центральный»</p>
2.4	Наличие GPS-трека	<p>Ссылка на существующий трек: http://www.vulcanikamchatki.ru</p>
3. Состояние маршрута		
3.1	Качество разработанности маршрута	Среднее

3.2	Обустройство и оборудование маршрута	Входные группы - кордон «Пиначевский», кордон «Центральный»; Навесы для отдыха - кордон «Пиначевский», стоянка «Промежуточная», кордон «Семеновский», стоянка «Перевальная», кордон Центральный; Санитарные зоны - кордон «Пиначевский», кордон «Семеновский», стоянка «Перевальная», кордон «Центральный»; Гостевой дом - кордон «Семеновский», кордон «Центральный»; Визит-центр - кордон «Центральный»; Мосты – по маршруту; Средства навигации и информационные аншлаги - по маршруту; Дровник - кордон «Центральный».
3.3	Наличие источников пополнения воды	Посетителям необходимо иметь с собой индивидуальный носимый запас питьевой воды. На маршруте имеются источники пополнения питьевой воды.
3.4	Телефонная связь на маршруте	Отсутствует на всем протяжении маршрута, за исключением кордона «Пиначевский».
4. Безопасность		
4.1	Рекомендации к пребыванию посетителей	Не рекомендуется детям и семьям с детьми младше 10 лет
4.2	Необходимость самостоятельной регистрации в службах МЧС	Да. Необходимо зарегистрировать тур. группу не позднее чем за 10 рабочих дней до начала путешествия. Ознакомиться со способами регистрации можно на официальном сайте территориального органа МЧС России: https://41.mchs.gov.ru/deyatelnost/poleznaya-informaciya/registraciya-turisticheskikh-grupp
4.3	Наиболее сложные и опасные участки / препятствия	Пиначевский перевал – подъем до высоты 1160 м
4.4	Рекомендуемое снаряжение	Базовое: 1. Удобная обувь с хорошим протектором подошвы (ботинки или кроссовки), желательно не промокающая и быстро сохнущая; 2. Непромокаемая штормовая одежда: куртка и штаны; 3. Головной убор для защиты от солнца; 4. Фонарь налобный; 5. Дождевик; 6. Репелленты и фальшфейеры
4.5	Наличие картосхемы маршрута	Приложение №1
4.6	Наличие фотографий маршрута	Приложение №2

4.7	Возможность оказания медицинской помощи на маршруте	<p>Руководитель группы должен иметь аптечку и владеть навыками оказания первой помощи.</p> <p>Адреса ближайших медицинских учреждений: Елизовская районная больница, ул. Пограничная, 18, г. Елизово, Елизовский район, Камчатский край +7 (41531) 6-14-65</p>
4.8	Порядок действий в случае ЧС на маршруте	<p>Необходимо сообщить о ЧС по номеру телефона «112»:</p> <ul style="list-style-type: none"> - номер регистрации тур. группы; - фамилия, имя, отчество руководителя группы (инструктор- проводник); - указать по возможности точные координаты местонахождения группы; - с кем из группы случилось ЧС; - какого рода травма; - погодные условия в месте, где находится группа; - количество туристов в группе; - необходимо максимально точно следовать инструкциям и рекомендациям спасателей. <p>После вызова ожидать спасателей на том же месте, дать сигнал (разжечь костер, зажечь фальшфейер, фонарик и пр.)</p>

5. Требования к режиму пребывания на маршруте⁵

5.1	Правила пребывания в Парке	Посещение возможно только при наличии разрешения, выданного дирекцией Парка
		Необходимо придерживаться утвержденного Паспорта и перечня установленных мест Стоянок. Обустройство новых мест отдыха, прокладка новых троп и маршрутов возможны только с разрешения дирекции Парка
		Охота и рыбная ловля допускаются при наличии разрешительных документов, в установленные сроки и разрешенными орудиями и способами охоты (добычи, вылова), предусмотренными действующим законодательством Российской Федерации
		Осуществление профессиональной съемки в коммерческих целях возможно только при наличии соответствующего разрешения дирекции Парка

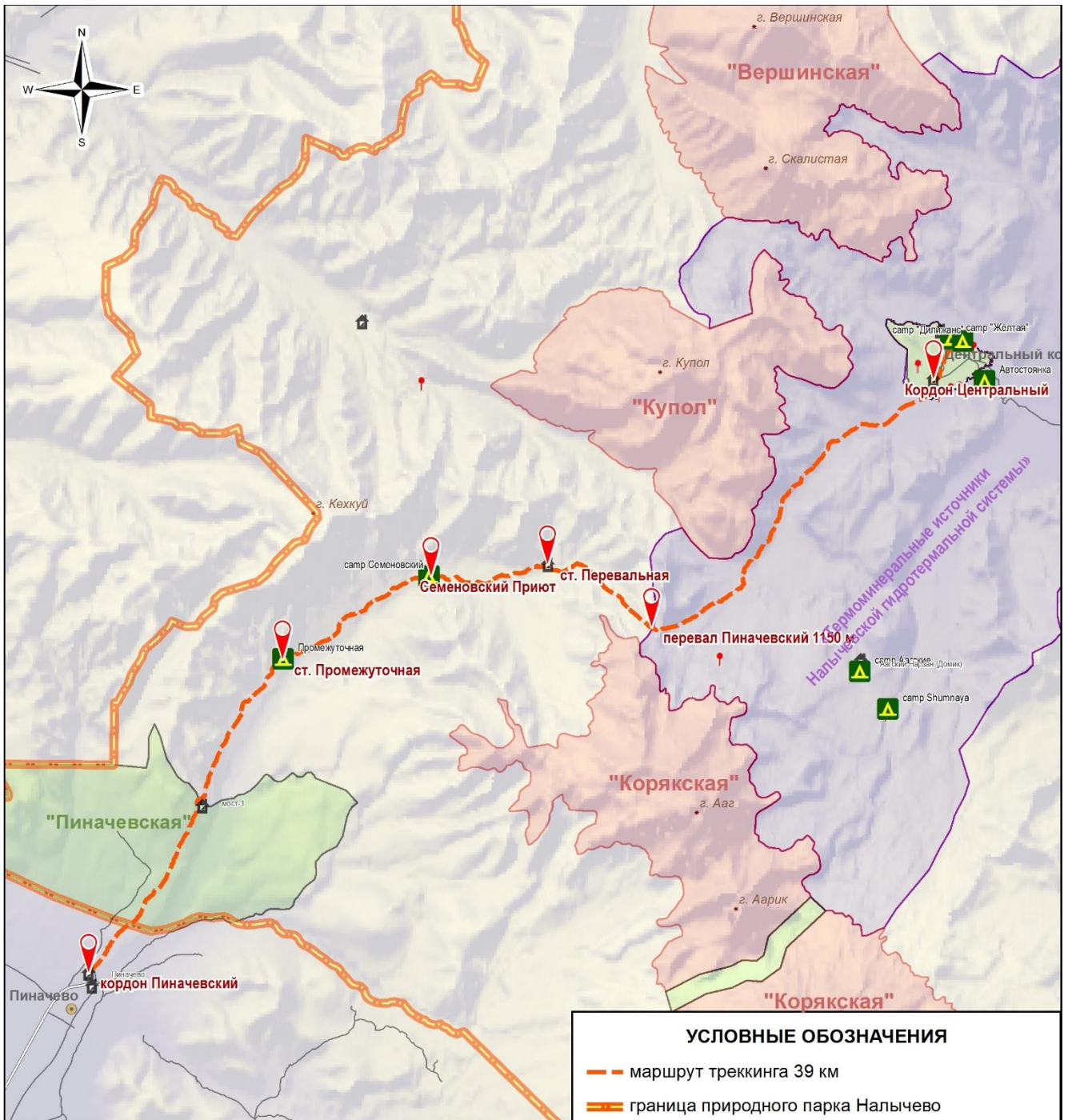
⁵ Режим особой охраны и полный список правил посещения установлен Положением о Парке.

		<p>Запрещается</p>	<ol style="list-style-type: none"> 1. Сбор коллекционных зоологических, ботанических, минералогических и иных материалов без соответствующих разрешений; 2. Разрушение природных комплексов, повреждение туристской инфраструктуры; 3. Рубка лесных насаждений для обеспечения полевого быта, заготовка ольхового и кедрового стлаников; 4. Применение мыла и синтетических средств при пользовании природными водоемами; 5. Захоронение и сброс в водоемы пищевых, бытовых, технических отходов; 6. Движение и стоянка транспортных средств вне установленных автомобильных маршрутов и парковок; 7. Беспривязное содержание собак, за исключением собак охотничьих пород при осуществлении охотпользователями видов деятельности в сфере охотничьего хозяйства в границах закрепленных охотничьих угодий, в соответствии с правилами охоты и функциональным зонированием территории Природного парка.
		<p>Разрешается</p>	<ol style="list-style-type: none"> 1. Любительская фото- и видеосъемка для использования в личных некоммерческих целях; 2. Сбор валежника. Валежник — это стволы отмерших деревьев или их части, лежащие на земле, отдалённые от корневой системы естественным образом (сломан ствол / ветка). Деревья или части деревьев отделенные от корневой системы, но не полностью утратившие жизненные функции (наличие листвы итд) валежником не являются и их сбор запрещен. 3. Разведение огня в специально отведенных местах – крытых костровых навесах и оборудованных коровищах.
<p>5.2</p>	<p>Правила безопасности в местах обитания диких животных</p>	<ol style="list-style-type: none"> 1. Всегда держите под рукой отпугивающее средство – фальшфейер или медвежий спрей; 2. Никогда не приближайтесь к диким животным, не кормите их и не разрушайте места их обитания; 3. Держите домашних животных на поводке и под контролем; 4. Осуществляйте фотографирование и наблюдение за животными с безопасного расстояния, ведите себя спокойно, не кричите, не размахивайте руками, не совершайте резких движений, не используйте вспышку – это может испугать животное и спровоцировать агрессию; 5. В случае передвижения по местности с ограниченной видимостью следует заранее обозначить свое присутствие шумными репликами, пением, передвигаться лучше в группе. 	

6. Дополнительная информация по маршруту

6.1	Перечень услуг, оказываемых дирекцией Природного парка	<ul style="list-style-type: none">- Разрешение на посещение;- Проживание в гостевом доме;- Пользование кухней-столовой;- Предоставление древесины в виде поленьев;- Посещение Центра экопросвещения им. Семёнова.
-----	--	---

СХЕМА ТУРИСТСКОГО МАРШРУТА «ПИНАЧЕВО - ЦЕНТРАЛЬНЫЙ»






координаты ключевых точек

кордон Пиначевский	N53°21'07" E158°23'19"
ст. Промежуточная	N53°26'07" E158°28'23"
Семеновский Приют	N53°27'27" E158°32'19"
ст. Перевальная	N53°27'39" E158°35'25"
перевал Пиначевский 1150 м	N53°26'40" E158°38'11"
Кордон Центральный	N53°30'36" E158°45'39"
палаточный лагерь «р. Жёлтая»	N53°31'15" E158°46'06"

УСЛОВНЫЕ ОБОЗНАЧЕНИЯ

- маршрут трекинга 39 км
- граница природного парка Наletчево
- зоны особой охраны
- Зона охраны уникальных природных комплексов
- зоны хозяйственного назначения
- ключевые точки маршрута
- термальные источники
- достопримечательности
- место для палаточного лагеря
- строения
- дороги полевые грунтовые

**ФОТОГРАФИИ ТУРИСТСКОГО МАРШРУТА
«ПИНАЧЕВО - ЦЕНТРАЛЬНЫЙ»**

№ п/п	Наименование объекта	Фото
1	Кордон «Пиначевский»	
2	Входная группа с. Пиначево	
3	Кордон «Семеновский»	

<p>4</p>	<p>Пешеходный мост на маршруте (лев. приток р.Горячая)</p>	
<p>5</p>	<p>Кордон «Центральный»</p>	
<p>6</p>	<p>Налычевская долина</p>	