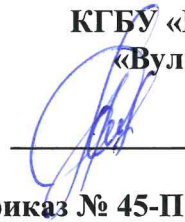


МИНИСТЕРСТВО ПРИРОДНЫХ РЕСУРСОВ И ЭКОЛОГИИ
КАМЧАТСКОГО КРАЯ

КРАЕВОЕ ГОСУДАРСТВЕННОЕ БЮДЖЕТНОЕ УЧРЕЖДЕНИЕ
«ПРИРОДНЫЙ ПАРК «ВУЛКАНЫ КАМЧАТКИ»

УТВЕРЖДАЮ

Врио директора
КГБУ «Природный парк
«Вулканы Камчатки»



Н.Н. Поздняков

Приказ № 45-П от 20.06.2024 г.

ПАСПОРТ ТУРИСТСКОГО МАРШРУТА № 1
по территории Природного парка «Вилючинский»
«ВИЛЮЧИНСКИЙ ВОДОПАД»

1. Общие сведения о маршруте			
1.1	Наименование маршрута	«Вилючинский водопад»	
1.2	Сезонность ¹	Время года	Лето - осень
		Месяц	Июнь - октябрь (актуальную информацию об открытии маршрута необходимо узнавать в Дирекции Парка; возможность прохождения зависит от состояния маршрута)
1.3	Тип маршрута ²	Радиальный	
1.4	Категория маршрута ³	Некатегорийный	
1.5	Протяженность маршрута	2 км	
		Пункт начала	Место стоянки автомобилей, расположенное в двух километрах от моста через реку Паратунка в сторону Вилючинского перевала
		Пункт окончания	
1.6	Предполагаемое время прохождения маршрута	Часов	2
		Дней	-
		Ночей	-
1.7	Способ передвижения на маршруте	Пешком.	
1.8	Варианты подъезда (на транспорте)	До начала маршрута можно добраться на автотранспортном средстве. Время в пути от г. Елизово – около 1,5-2 часов. От г. Елизово до п. Термальный – дорога с асфальтовым покрытием (около 25 км). За 1,5 км до конечной остановки п. Термальный начинается гравийный технический проезд, ведущий до ГЕОЭС Мутновская. По дороге будет необходимо проехать около 28 км в сторону Вилючинского перевала.	
1.9	Условия посещения ⁴	Необходимо получить разрешение на посещение в КГБУ «Природный парк «Вулканы Камчатки». В период проведения работ по строительству дороги к Вилючинскому перевалу (2023-2024 г.) посещение маршрутов природного парка «Вилючинский» индивидуальными туристами может быть ограничено.	

¹ Дирекцией Парка могут быть установлены ограничения на посещение, открытие и закрытие маршрута по временным, погодным и прочим условиям.

² Радиальный маршрут — путь следования, начало и окончание которого происходят в одном географическом пункте пребывания, располагаясь в нем турист совершает путешествия в другие пункты пребывания, возвращаясь при этом в пункт начала путешествия. Километраж при прохождении радиальных маршрутов учитывается только от начала маршрута и до его крайней точки, обратный путь в километраж не входит.

³ В соответствии с Перечнем перевалов среднегорья, ТССР, 2004 год

⁴ Посетитель должен внимательно изучить описание маршрута и сложных / опасных участков и принимать решение о посещении маршрута исходя из своих физических возможностей. Посетитель несёт полную ответственность за свою жизнь и здоровье на маршруте.

		(Актуальную информацию о доступности маршрутов для посещения индивидуальными туристами необходимо уточнять в дирекции Парка).
2. Описание маршрута		
2.1	Ключевые достопримечательности	Вилючинский водопад, Вилючинский вулкан
2.2	Краткое описание маршрута	До начала маршрута возможна остановка на мосту через реку Паратунка, откуда открывается живописный вид на Вилючинский вулкан. Спустя два километра от моста, по левой стороне от дороги есть место для парковки автомобиля. От парковки идет тропа на Вилючинский водопад.
2.3	Стоянки	Начало маршрута N 52°43.490' E 158°12.779' Кордон «Вилючинский» N 52°43.492' E 158°12.805' Вилючинский водопад N 52°43.103' E 158°14.206' Находится в 2-х км от начала маршрута
2.4	Наличие GPS-трека	Ссылка на существующий трек: http://www.vulcanikamchatki.ru
3. Состояние маршрута		
3.1	Качество разработанности маршрута	Низкое
3.2	Обустройство и оборудование маршрута	-
3.3	Телефонная связь на маршруте	Отсутствует на всем протяжении маршрута
4. Безопасность		
4.1	Рекомендации к пребыванию посетителей	Без ограничений
4.2	Необходимость самостоятельной регистрации в службах МЧС	Да. Необходимо зарегистрировать тур. группу не позднее чем за 10 рабочих дней до начала путешествия. Ознакомиться со способами регистрации можно на официальном сайте территориального органа МЧС России: https://41.mchs.gov.ru/deyatelnost/poleznaya-informaciya/registraciya-turisticheskikh-grupp
4.3	Наиболее сложные и опасные участки / препятствия ⁵	Водопад вымывает в снежнике «колодец» глубиной около 5 метров с вертикальными стенами. Подходить ближе 2 метров к краю «колодца» запрещено.
4.4	Рекомендуемое снаряжение	Базовое: 1. Теплая обувь, желательно не промокающая; 2. Не продуваемая утепленная штормовая одежда: куртка и штаны; 3. Утепленный головной убор, утепленные перчатки или варежки;

⁵ Постановление №4 от 24 мая 1982г президиума ЦК «Правила по технике безопасности при производстве наблюдений и работ на сети Госкомгидромета»

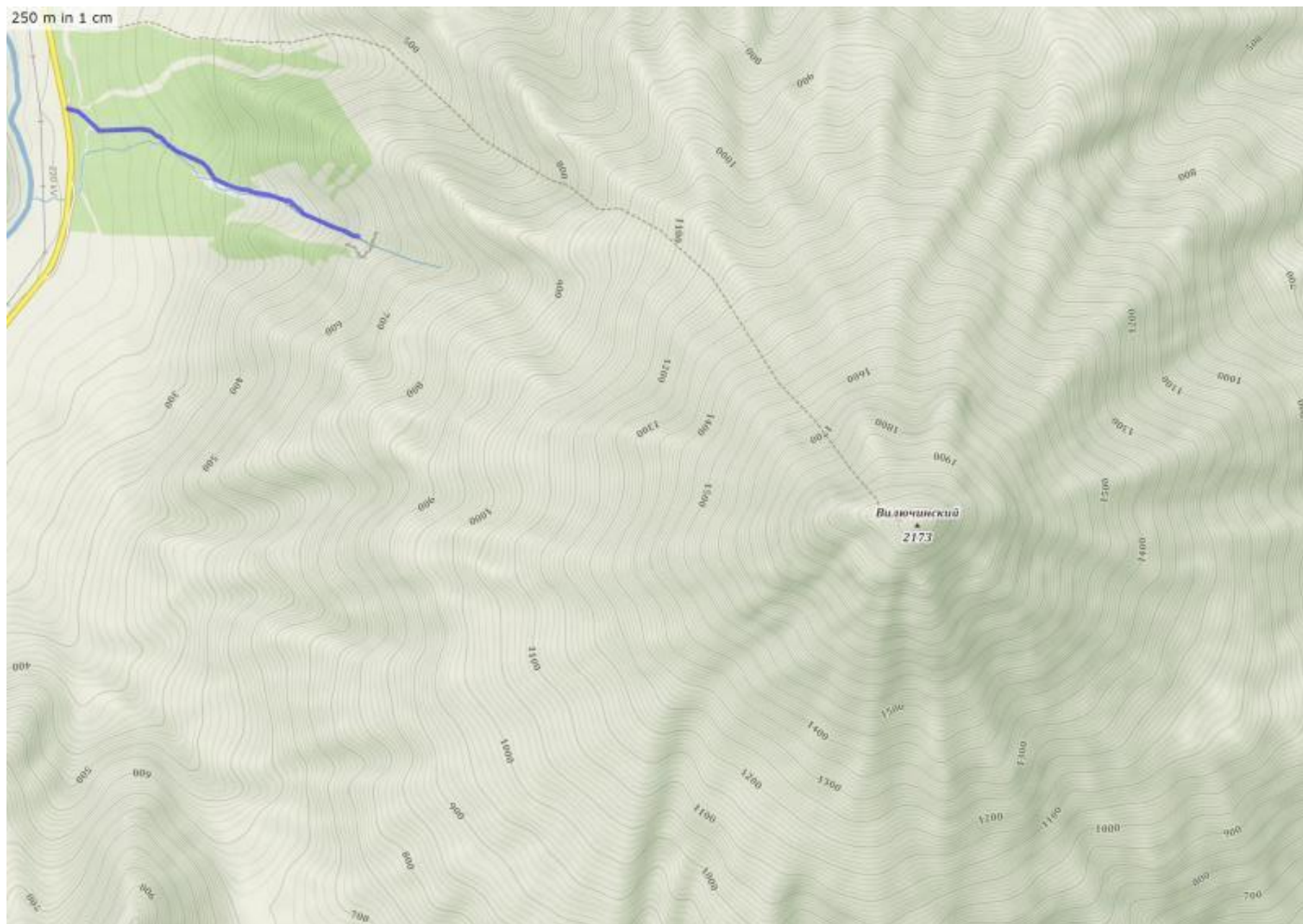
		<p>4. Балаклава или баф для защиты лица от ветра, снега или солнца;</p> <p>5. Горнолыжная маска;</p> <p>6. Фонарь налобный;</p> <p>7. Фальшфейеры;</p> <p>8. Средство связи (спутниковый телефон, рация);</p> <p>9. Лавинное оборудование (маячок, щуп, лопата);</p>
4.5	Наличие картосхемы маршрута	Приложение № 1
4.6	Наличие фотографий маршрута	Приложение № 2
4.7	Возможность оказания медицинской помощи на маршруте	<p>Руководитель группы должен иметь аптечку, владеть навыками оказания первой помощи.</p> <p>Адреса ближайших медицинских учреждений: Амбулатория (Елизовская районная больница): ул. Нагорная, 34., с. Паратунка, Елизовский район, Камчатский край. +7 (41531) 6-10-96.</p> <p>Фельдшерский пункт (Елизовская районная больница) – ул. Ленина, 1, пос. Термальный, Елизовский район, Камчатский край. + 7 (41561) 3-31-31.</p>
4.8	Порядок действий в случае ЧС на маршруте	<p>Необходимо сообщить о ЧС по номеру телефона «112»:</p> <ul style="list-style-type: none"> - номер регистрации тур. группы; - фамилия, имя, отчество руководителя группы (инструктор- проводник); - указать по возможности точные координаты местонахождения группы; - с кем из группы случилось ЧС; - какого рода травма; - погодные условия в месте, где находится группа; - количество туристов в группе; - необходимо максимально точно следовать инструкциям и рекомендациям спасателей. <p>После вызова ожидать спасателей на том же месте, дать сигнал (разжечь костер, зажечь фальшфейер, фонарик и пр.)</p>
5. Требования к режиму пребывания на маршруте⁶		
5.1	Правила пребывания в Парке	Посещение возможно только при наличии разрешения, выданного дирекцией Парка.
		Необходимо придерживаться утвержденного Паспорта и перечня установленных мест стоянок. Обустройство новых мест отдыха, прокладка новых троп и маршрутов возможны только с разрешения дирекции Парка.
		Охота и рыбная ловля допускаются при наличии разрешительных документов, в установленные сроки и разрешенными орудиями и способами охоты (добычи, вылова), предусмотренными действующим законодательством Российской Федерации.

⁶ Режим особой охраны и полный список правил посещения установлен Положением о Парке.


		<p>Осуществление профессиональной съемки в коммерческих целях возможно только при наличии соответствующего разрешения дирекции Парка.</p>
	Запрещается	<ol style="list-style-type: none"> 1. Сбор коллекционных зоологических, ботанических, минералогических и иных материалов без соответствующих разрешений; 2. Разрушение природных комплексов, повреждение туристской инфраструктуры; 3. Рубка лесных насаждений для обеспечения полевого быта, заготовка ольхового и кедрового стлаников; 4. Применение мыла и синтетических средств при пользовании природными водоемами; 5. Захоронение и сброс в водоемы пищевых, бытовых, технических отходов; 6. Движение и стоянка транспортных средств вне установленных автомобильных маршрутов и парковок; 7. Беспровязное содержание собак, за исключением собак охотничьих пород при осуществлении охотпользователями видов деятельности в сфере охотничьего хозяйства в границах закрепленных охотничьих угодий, в соответствии с правилами охоты и функциональным зонированием территории Природного парка. <p>8. Подходить ближе 2 метров к краю «колодца» запрещено.</p>
	Разрешается	<ol style="list-style-type: none"> 1. Любительская фото- и видеосъемка для использования в личных некоммерческих целях; 2. Сбор валежника. Валежник — это стволы отмерших деревьев или их части, лежащие на земле, отдалённые от корневой системы естественным образом (сломан ствол / ветка). Деревья или части деревьев отделенные от корневой системы, но не полностью утратившее жизненные функции (наличие листвы и т.д.) валежником не являются и их сбор запрещен. 3. Разведение огня в специально отведенных местах – крытых костровых навесах и оборудованных коровищах.
5.2	Правила безопасности в местах обитания диких животных	<ol style="list-style-type: none"> 1. Всегда держите под рукой отпугивающее средство – фальшфейер или медвежий спрей; 2. Никогда не приближайтесь к диким животным, не кормите их и не разрушайте места их обитания; 3. Держите домашних животных на поводке и под контролем; 4. Осуществляйте фотографирование и наблюдение за животными с безопасного расстояния, ведите себя спокойно, не кричите, не размахивайте руками, не совершайте резких движений, не преследуйте, не используйте вспышку – это может испугать животное и спровоцировать агрессию; 5. В случае передвижения по местности с ограниченной видимостью следует заранее обозначить свое присутствие шумными репликами, пением, передвигаться лучше в группе.
<p>6. Дополнительная информация по маршруту</p>		

6.1	Перечень услуг, оказываемых дирекцией Природного парка	- Разрешение на посещение;
-----	--	----------------------------

СХЕМА ТУРИСТСКОГО МАРШРУТА «ВОДОПАД ВИЛЮЧИНСКИЙ»



**ФОТОГРАФИИ ТУРИСТСКОГО МАРШРУТА
«ВИЛЮЧИНСКИЙ ВОДОПАД»**

№ п/п	Наименование объекта	Фото
1	Вилючинский водопад	
2	Вилючинский водопад	