

МИНИСТЕРСТВО ПРИРОДНЫХ РЕСУРСОВ И ЭКОЛОГИИ
КАМЧАТСКОГО КРАЯ

КРАЕВОЕ ГОСУДАРСТВЕННОЕ БЮДЖЕТНОЕ УЧРЕЖДЕНИЕ
«ПРИРОДНЫЙ ПАРК «ВУЛКАНЫ КАМЧАТКИ»

УТВЕРЖДАЮ

Врио директора
КГБУ «Природный парк
«Вулканы Камчатки»


Н.Н. Поздняков

Приказ № 44-П от 20.06.2024 г.

ПАСПОРТ ТУРИСТСКОГО МАРШРУТА № 2
по территории Природного парка «Южно-Камчатский»
«ЮЖНО-КАМЧАТСКИЙ: ТРАНЗИТНЫЙ»

1. Общие сведения о маршруте			
1.1	Наименование маршрута	«Южно-Камчатский: транзитный»	
1.2	Сезонность ¹	Время года	Круглый год
		Месяц	Январь-декабрь
1.3	Тип маршрута ²	Радиальный	
1.4	Категория сложности ³	Некатегорийный	
1.5	Протяженность маршрута	37 км	
		Пункт начала	Северная граница природного парка «Южно-Камчатский», ориентир: развилка грунтовых дорог. Точка координат: N52.35`46" E158.07`24"
		Пункт окончания	Точка координат: N52.24`20" E158.01`15"
1.6	Предполагаемое время прохождения маршрута	Часов	2
		Дней	-
		Ночей	-
1.7	Способ передвижения на маршруте	На транспортных средствах (колесных, гусеничных). Движение без остановки, за исключением экстренных / чрезвычайных ситуаций и остановки по требованию инспекторов природного парка и иных уполномоченных лиц.	
1.8	Варианты подъезда (на транспорте)	От г. Елизово до п. Термальный – дорога с асфальтовым покрытием (около 25 км). За 1,5 км до конечной остановки п. Термальный начинается технический проезд с гравийно-песчаным покрытием, ведущий до границы природного парка. Дорога пролегает между сопок по долине вверх до Вилючинского перевала, затем идет по обширному вулканическому плато.	
	Условия посещения ⁴	Необходимо получить разрешение на посещение Парка, бесплатный туристский маршрут. Передвижение по территории Природного парка допускается только транзитом без остановок. Движение осуществлять, следуя GPS треку и придерживаясь накатанной дорожной колеи, без создания дополнительных веток дорог и съездов.	

¹ Дирекцией Парка могут быть установлены ограничения на посещение, открытие и закрытие маршрута по временным, погодным и прочим условиям.

² Радиальный маршрут – путь следования, начало и окончание которого происходят в одном географическом пункте пребывания, располагаясь в котором турист совершает путешествия в другие пункты пребывания, возвращаясь при этом в пункт начала путешествия. Километраж при прохождении радиальных маршрутов учитывается только от начала маршрута и до его крайней точки, обратный путь в километраж не входит.

³ Перечень перевалов среднегорья, ТССР, 2004 год;

⁴ Посетитель должен внимательно изучить описание маршрута и сложных / опасных участков и принимать решение о посещении маршрута исходя из своих возможностей. Посетитель несёт полную ответственность за свою жизнь и здоровье на маршруте.

2. Описание маршрута		
2.1	Ключевые достопримечательности	Вилючинский перевал, кальдера вулкана Горелого
2.2	Краткое описание маршрута	Маршрут начинается у северной границы природного парка «Южно-Камчатский», ориентир: развилка грунтовых дорог. Маршрут проходит по гравийно-песчаной дороге в направлении ГОК «Асача». Возвращение по тому же пути.
2.3	Стоянки	Стоянки (остановки) не предусмотрены. Остановки по маршруту следования разрешены исключительно в экстренных / чрезвычайных ситуациях либо по требованию инспекторов природного парка и иных уполномоченных лиц.
2.4	Наличие GPS-трека	Ссылка на трек размещена на сайте Природного парка: www.vulcanikamchatki.ru .
3. Состояние маршрута		
3.1	Качество разработанности маршрута	Низкое
3.2	Обустройство и оборудование маршрута	Маркировка / информационные аншлаги
3.3	Наличие источников пополнения воды	Посетителям необходимо иметь с собой индивидуальный носимый запас питьевой воды. На маршруте отсутствуют источники пополнения питьевой воды.
3.4	Телефонная связь на маршруте	Спутниковая связь
4. Безопасность		
4.1	Рекомендации к пребыванию посетителей	В периоды устойчивого снежного покрова, его становления и таяния передвижение рекомендовано транспортных средствах высокой проходимости.
4.2	Необходимость самостоятельной регистрации в службах МЧС	Нет
4.3	Наиболее сложные и опасные участки / препятствия	-
4.4	Рекомендуемое снаряжение	-
4.5	Наличие картосхемы маршрута	Приложение № 1
4.6	Наличие фотографий маршрута	-
4.7	Возможность оказания медицинской помощи на маршруте	Адреса ближайших медицинских учреждений: Амбулатория (Елизовская районная больница): ул. Нагорная, 34., с. Паратунка, Елизовский район, Камчатский край. +7 (41531) 6-10-96. Фельдшерский пункт (Елизовская районная больница) – ул. Ленина, 1, пос. Термальный, Елизовский район, Камчатский край. + 7 (41561) 3-31-31.

4.8	Порядок действий в случае ЧС на маршруте	<p>Необходимо сообщить о ЧС по номеру телефона «112» сообщив:</p> <ul style="list-style-type: none"> – фамилию, имя, отчество; – указать во возможности точные координаты; – причина и последствия ЧС; – какого рода травма (в случае получения травматизма); – погодные условия в месте ЧС; – количество человек в транспортной средстве. <p>Необходимо максимально точно следовать инструкциям и рекомендациям спасателей. После вызова ожидать приезда спасателей, в том же месте, либо следовать их указаниям. В случае необходимости дать сигнал (разжечь костер, зажечь фальшфейер, фонарик и проч.).</p>	
5. Требования к режиму пребывания на маршруте⁵			
5.1	Правила пребывания в Парке	Посещение возможно только при наличии разрешения, выданного дирекцией Природного парка.	
		Необходимо придерживаться утвержденного Паспорта и перечня установленных требований в нем.	
		Запрещается	<ol style="list-style-type: none"> 1. Стоянки и остановки на всей протяженности маршрута, за исключением экстренных / чрезвычайных ситуациях либо по требованию инспекторов природного парка и иных уполномоченных лиц. 2. Сбор коллекционных зоологических, ботанических, минералогических и иных материалов без соответствующих разрешений; 3. Разрушение природных комплексов, повреждение туристской инфраструктуры; 4. Рубка лесных насаждений для обеспечения полевого быта, заготовка ольхового и кедрового стлаников; 5. Применение мыла и синтетических средств при пользовании природными водоемами; 6. Захоронение и сброс пищевых, бытовых, технических отходов; 7. Движение и стоянка транспортных средств вне установленных маршрутов и парковок; 8. Посещение с домашними животными в период кладки и гнездования птиц с 1 июня по 15 июля, а также свободное передвижение собак по территории в остальное время года.
Разрешается	<ol style="list-style-type: none"> 1. Любительская фото- и видеосъемка для использования в личных некоммерческих целях. 		

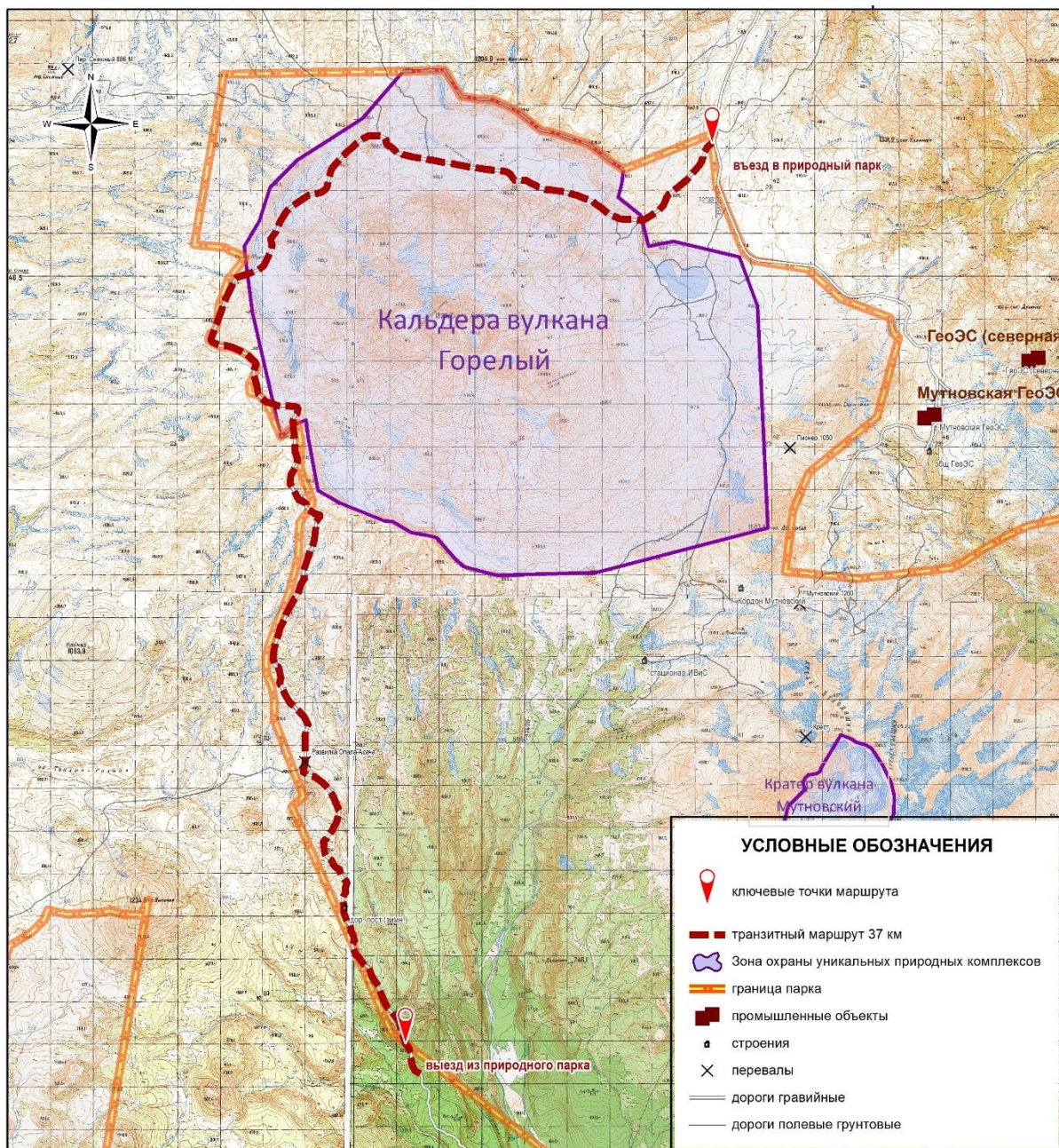
⁵ Режим особой охраны и полный список правил посещения установлен Положением о Парке.

5.2	Правила безопасности в местах обитания диких животных	<ol style="list-style-type: none"> 1. Всегда держите под рукой отпугивающее средство – фальшфейер или медвежий спрей; 2. Никогда не приближайтесь к диким животным, не кормите их и не разрушайте места их обитания; 3. Держите домашних животных на поводке и под контролем; 4. Осуществляйте фотографирование и наблюдение за животными с безопасного расстояния, ведите себя спокойно, не кричите, не размахивайте руками, не совершайте резких движений, не используйте вспышку – это может испугать животное и спровоцировать агрессию; 5. В случае передвижения по местности с ограниченной видимостью следует заранее обозначить свое присутствие шумом.
-----	---	--

6. Дополнительная информация по маршруту

6.1	Перечень услуг, оказываемых дирекцией Природного парка	- Разрешение на посещение.
-----	--	----------------------------

СХЕМА ТУРИСТСКОГО МАРШРУТА «ЮЖНО-КАМЧАТСКИЙ: ТРАНЗИТНЫЙ»



координаты ключевых точек

въезд в природный парк	N52°35'46" E158°07'24"
выезд из природного парка	N52°24'20" E158°01'15"