

МИНИСТЕРСТВО ПРИРОДНЫХ РЕСУРСОВ И ЭКОЛОГИИ
КАМЧАТСКОГО КРАЯ

КРАЕВОЕ ГОСУДАРСТВЕННОЕ БЮДЖЕТНОЕ УЧРЕЖДЕНИЕ
«ПРИРОДНЫЙ ПАРК «ВУЛКАНЫ КАМЧАТКИ»

УТВЕРЖДАЮ

Врио директора
КГБУ «Природный парк
«Вулканы Камчатки»



Н.Н. Поздняков

Приказ № 42-П от 20.06.2024 г.

ПАСПОРТ ТУРИСТСКОГО МАРШРУТА № 3
по территории Природного парка «Налычево»
**«ЦЕНТРАЛЬНЫЙ – ТАЛОВСКИЕ
ИСТОЧНИКИ – ВУЛКАН ДЗЕНДЗУР»**

1. Общие сведения о маршруте			
1.1	Наименование маршрута	«Центральный – Таловские источники – вулкан Дзэндзур»	
1.2	Сезонность ¹	Время года	Лето – осень
		Месяц	Июнь – октябрь (актуальную информацию об открытии маршрута необходимо узнавать в Дирекции Парка; возможность прохождения зависит от состояния тропы)
1.3	Тип маршрута ²	Радиальный	
1.4	Категория сложности ³	Некатегорийный	
1.5	Протяженность маршрута	46 км (23 км в одну сторону)	
		Пункт начала	Кордон «Центральный»
		Пункт окончания	
1.6	Предполагаемое время прохождения маршрута	Часов	-
		Дней	3
		Ночей	2
1.7	Способ передвижения на маршруте	Пешком	
1.8	Варианты подъезда (на транспорте)	Добраться до кордона «Центральный» можно на автомобиле повышенной проходимости (внедорожнике) по маршруту «Радыгино-Центральный», общее время в пути составляет около 6-7 часов. Заканчивается дорога на автостоянке у подножия горы Кабан в 1,5 км от кордона, к которому ведет пешая тропа через болото, реку Горячая и Налычевскую тундру	
1.9	Условия посещения ⁴	Необходимо получить разрешение на посещение в КГБУ «Природный парк «Вулканы Камчатки»; при посещении маршрута предусмотрена оплата рекреационного сбора	

¹ Дирекцией Парка могут быть установлены ограничения на посещение, открытие и закрытие маршрута по временным, погодным и прочим условиям.

² Радиальный маршрут – путь следования, начало и окончание которого происходят в одном географическом пункте пребывания, располагаясь в котором турист совершает путешествия в другие пункты пребывания, возвращаясь при этом в пункт начала путешествия. Километраж при прохождении радиальных маршрутов учитывается только от начала маршрута и до его крайней точки, обратный путь в километраж не входит.

³ Перечень перевалов среднегорья, ТССР, 2004 год;

⁴ Посетитель должен внимательно изучить описание маршрута и сложных / опасных участков и принимать решение о посещении маршрута исходя из своих физических возможностей. Посетитель несёт полную ответственность за свою жизнь и здоровье на маршруте.

2. Описание маршрута		
2.1	Ключевые достопримечательности	Налычевские термальные источники, Краеведческие термальные источники, Таловские термальные источники, вулкан Дзендзур, вулкан Жупановский
2.2	Краткое описание маршрута	<p>1 день: маршрут начинается от кордона «Центральный», проходит по тропе, ведущей мимо озера Бабьего, через перевал Малыш. В 7 км от кордона находятся Краеведческие термальные источники. Дальше тропа выходит на правый борт долины р. Таловой и идет до Таловских горячих источников. Расстояние от кордона «Центральный» до Таловских источников – 12 км. Ночевка.</p> <p>2 день: от «Таловского» кордона в северо-восточном направлении проложена тропа, которая выводит на правый борт долины р. Шайбной. Через 4 км тропа уходит в расщелину ручья Желоб, вытекающего из кальдеры вулкана Дзендзур. Тропа поднимается по ручью до водопада, потом отходит влево и идет по гребню лавового потока до фумарольной площадки, расположенной под стенкой борта кальдеры. От площадки в северном направлении отходит тропа, выводящая на седловину перевала между влк. Дзендзур и влк. Юрьевским, откуда открывается панорама на север – в сторону влк. Карымского и долины р. Жупановой и на конусы влк. Жупановского. Вернуться к Таловским горячим источникам можно по уже пройденному маршруту. Ночевка на кордоне «Таловский».</p> <p>3 день: от Таловских горячих источников по уже пройденной тропе возвращение на кордон «Центральный».</p>
2.3	Стоянки	<p>Кордон «Центральный»: N53°30'36" E158°45'39" Находится в 39 км от начала маршрута</p> <p>Стоянка для палаточного лагеря на р. Жёлтая: N53°31'15" E158°46'06" Находится в 1,5 км от кордона Центральный.</p> <p>кордон «Таловский»: N53°34'29"E158°50'23" Находится в 12 км от кордона «Центральный»</p>
2.4	Наличие GPS-трека	Ссылка на существующий трек: http://www.vulcanikamchatki.ru
3. Состояние маршрута		

3.1	Качество разработанности маршрута	Среднее
3.2	Обустройство и оборудование маршрута	Навесы для отдыха -, кордон Центральный, кордон «Таловский»; Санитарные зоны - кордон «Центральный», кордон «Таловский»; Гостевой дом - кордон «Центральный», кордон «Таловский»; Визит-центр - кордон «Центральный»; Мосты – по маршруту; Средства навигации и информационные аншлаги - по маршруту; Дровник - кордон «Центральный».
3.3	Наличие источников пополнения воды	Посетителям необходимо иметь с собой индивидуальный носимый запас питьевой воды. На маршруте имеются источники пополнения питьевой воды
3.4	Телефонная связь на маршруте	Отсутствует на всем протяжении маршрута
4. Безопасность		
4.1	Рекомендации к пребыванию посетителей	Не рекомендуется детям и семьям с детьми младше 10 лет
4.2	Необходимость самостоятельной регистрации в службах МЧС	Да. Необходимо зарегистрировать тур. группу не позднее чем за 10 рабочих дней до начала путешествия. Ознакомиться со способами регистрации можно на официальном сайте территориального органа МЧС России: https://41.mchs.gov.ru/deyatelnost/poleznaya-informaciya/registraciya-turisticheskikh-grupp
4.3	Наиболее сложные и опасные участки / препятствия	Участок тропы в районе ручья Жёлоб проходит по краю небольшого каньона высотой 3-4 метра. В верховьях реки Шайбная участок тропы, проходящий по склону распадка. При неблагоприятных погодных условиях либо при плохой видимости от радиального выхода в район влк. Дзензур рекомендуется отказаться.
4.4	Рекомендуемое снаряжение	Базовое: 1. Удобная обувь с хорошим протектором подошвы (ботинки или кроссовки), желательно не промокающая и быстро сохнущая; 2. Непромокаемая штормовая одежда: куртка и штаны; 3. Головной убор для защиты от солнца; 4. Фонарь налобный; 5. Дождевик; 6. Репелленты и фальшфейеры
4.5	Наличие картосхемы маршрута	Приложение №1

4.6	Наличие фотографий маршрута	Приложение №2
4.7	Возможность оказания медицинской помощи на маршруте	Руководитель группы должен иметь аптечку и владеть навыками оказания первой помощи. Адреса ближайших медицинских учреждений: Елизовская районная больница, ул. Пограничная, 18, г. Елизово, Елизовский район, Камчатский край +7 (41531) 6-14-65
4.8	Порядок действий в случае ЧС на маршруте	Необходимо сообщить о ЧС по номеру телефона «112»: - номер регистрации тур группы; - фамилия, имя, отчество руководителя группы (инструктор- проводник); - указать по возможности точные координаты местонахождения группы; - с кем из группы случилось ЧС; - какого рода травма; - погодные условия в месте, где находится группа; - количество туристов в группе; - необходимо максимально точно следовать инструкциям и рекомендациям спасателей. После вызова ожидать спасателей на том же месте, дать сигнал (разжечь костер, зажечь фальшфейер, фонарик и пр.)

5. Требования к режиму пребывания на маршруте⁵

5.1	Правила пребывания в Парке	Посещение возможно только при наличии разрешения, выданного дирекцией Парка
		Необходимо придерживаться утвержденного Паспорта и перечня установленных мест Стоянок. Обустройство новых мест отдыха, прокладка новых троп и маршрутов возможны только с разрешения дирекции Парка
		Охота и рыбная ловля допускаются при наличии разрешительных документов, в установленные сроки и разрешенными орудиями и способами охоты (добычи, вылова), предусмотренными действующим законодательством Российской Федерации
		Осуществление профессиональной съемки в коммерческих целях возможно только при наличии соответствующего разрешения дирекции Парка
	Запрещается	1. Сбор коллекционных зоологических, ботанических, минералогических и иных материалов без соответствующих разрешений; 2. Разрушение природных комплексов, повреждение туристской инфраструктуры;

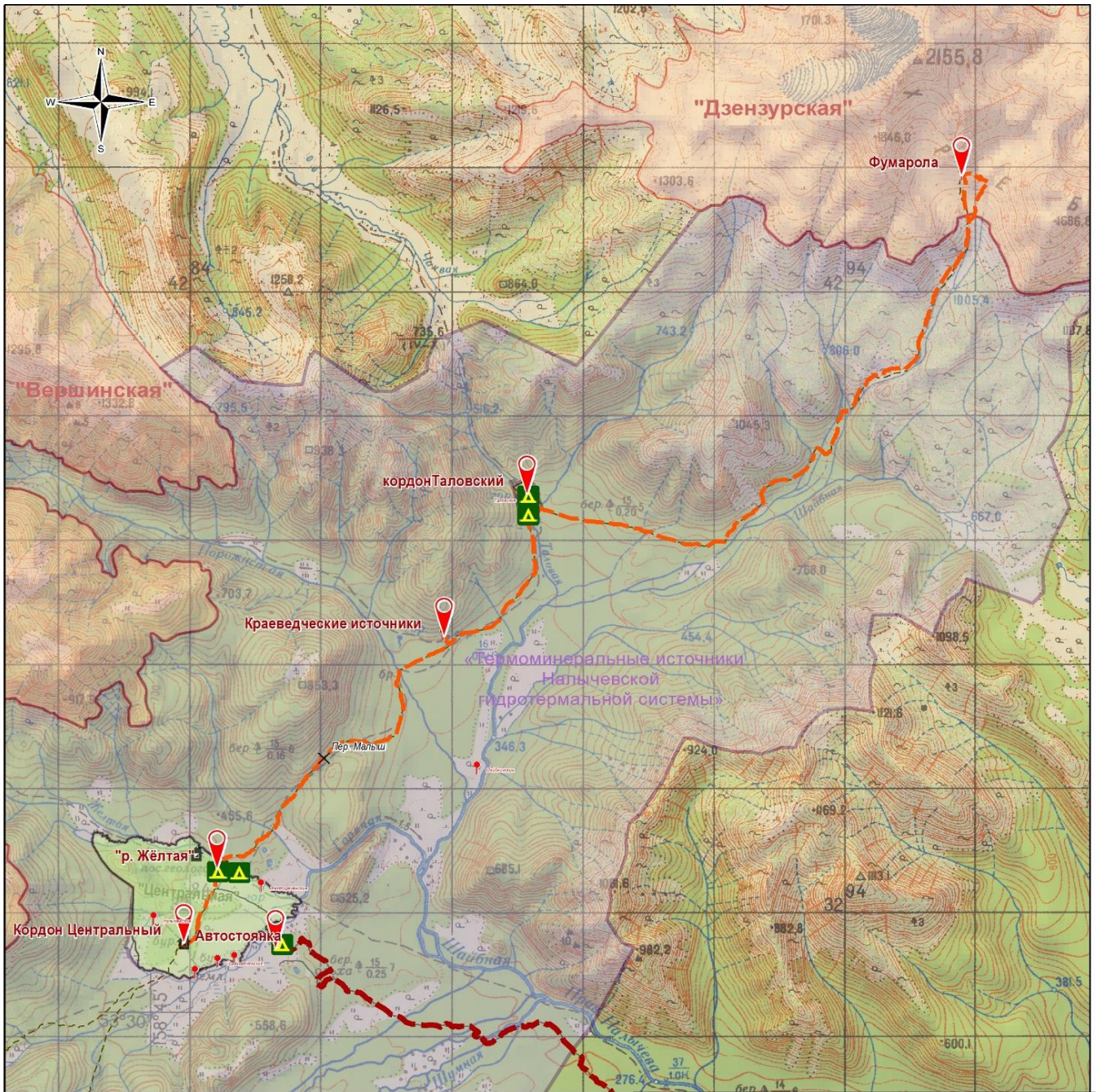
⁵ Режим особой охраны и полный список правил посещения установлен Положением о Парке.

			<p>3. Рубка лесных насаждений для обеспечения полевого быта, заготовка ольхового и кедрового стлаников;</p> <p>4. Применение мыла и синтетических средств при пользовании природными водоемами;</p> <p>5. Захоронение и сброс в водоемы пищевых, бытовых, технических отходов;</p> <p>6. Движение и стоянка транспортных средств вне установленных автомобильных маршрутов и парковок;</p> <p>7. Беспривязное содержание собак, за исключением собак охотничьих пород при осуществлении охотпользователями видов деятельности в сфере охотничьего хозяйства в границах закрепленных охотничьих угодий, в соответствии с правилами охоты и функциональным зонированием территории Природного парка.</p>
		Разрешается	<p>1. Любительская фото- и видеосъемка для использования в личных некоммерческих целях;</p> <p>2. Сбор валежника. Валежник — это стволы отмерших деревьев или их части, лежащие на земле, отдалённые от корневой системы естественным образом (сломан ствол / ветка). Деревья или части деревьев отделенные от корневой системы, но не полностью утратившие жизненные функции (наличие листвы итд) валежником не являются и их сбор запрещен.</p> <p>3. Разведение огня в специально отведенных местах – крытых костровых навесах и оборудованных коровищах.</p>
5.2	Правила безопасности в местах обитания диких животных		<p>1. Всегда держите под рукой отпугивающее средство – фальшфейер или медвежий спрей;</p> <p>2. Никогда не приближайтесь к диким животным, не кормите их и не разрушайте места их обитания;</p> <p>3. Держите домашних животных на поводке и под контролем;</p> <p>4. Осуществляйте фотографирование и наблюдение за животными с безопасного расстояния, ведите себя спокойно, не кричите, не размахивайте руками, не совершайте резких движений, не используйте вспышку – это может испугать животное и спровоцировать агрессию;</p> <p>5. В случае передвижения по местности с ограниченной видимостью следует заранее обозначить свое присутствие шумными репликами, пением, передвигаться лучше в группе.</p>

6. Дополнительная информация по маршруту

6.1	Перечень услуг, оказываемых дирекцией Природного парка	<ul style="list-style-type: none">- Разрешение на посещение;- Проживание в гостевом доме;- Пользование кухней-столовой;- Предоставление древесины в виде поленьев;- Посещение Центра экопросвещения им. Семёнова.
-----	--	---

СХЕМА ТУРИСТСКОГО МАРШРУТА «ЦЕНТРАЛЬНЫЙ – ТАЛОВСКИЕ ИСТОЧНИКИ – ВУЛКАН ДЗЕНДЗУР»






координаты ключевых точек




Автостоянка	N53°30'35" E158°47'00"
кордон «Центральный»	N53°30'36" E158°45'39"
палаточный лагерь «р. Жёлтая»	N53°31'15" E158°46'06"
Краеведческие термальные источники,	N53°33'16" E158°49'14"
кордон Таловский	N53°34'31" E158°50'22"
фумарола вулкана Дзендзур,	N53°37'17" E158°56'23"

УСЛОВНЫЕ ОБОЗНАЧЕНИЯ

- ключевые точки маршрута
- радиальный маршрут трекинга 24 км
- проезд на автомобиле по территории парка 60 км
- зона особой охраны
- зона охраны уникальных природных комплексов
- зона хозяйственного назначения
- термоминеральные источники
- места для палаточного лагеря
- строения
- дороги полевые грунтовые

**ФОТОГРАФИИ ТУРИСТСКОГО МАРШРУТА
«ЦЕНТРАЛЬНЫЙ – ТАЛОВСКИЕ ИСТОЧНИКИ – ВУЛКАН ДЗЕНДЗУР»**

<p>1</p>	<p>Таловские источники</p>		
<p>2</p>	<p>Вулкан Дзэндзур</p>		
<p>3</p>	<p>Фумарола вулкана Дзэндзур</p>		

<p>4</p>	<p>Ручей Желоб</p>			
<p>5</p>	<p>Вулкан Жупановский</p>			
<p>6</p>	<p>Кордон «Центральный»</p>			
<p>7</p>	<p>Налычевская долина</p>		