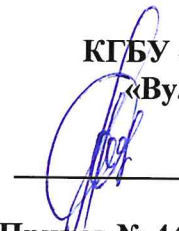


МИНИСТЕРСТВО ПРИРОДНЫХ РЕСУРСОВ И ЭКОЛОГИИ
КАМЧАТСКОГО КРАЯ

КРАЕВОЕ ГОСУДАРСТВЕННОЕ БЮДЖЕТНОЕ УЧРЕЖДЕНИЕ
«ПРИРОДНЫЙ ПАРК «ВУЛКАНЫ КАМЧАТКИ»

УТВЕРЖДАЮ

Врио директора
КГБУ «Природный парк
«Вулканы Камчатки»



Н.Н. Поздняков

Приказ № 44-П от 20.06.2024 г.

ПАСПОРТ ТУРИСТСКОГО МАРШРУТА № 3
по территории Природного парка «Южно-Камчатский»
«КАНЬОН ОПАСНЫЙ»

| 1. Общие сведения о маршруте | | | |
|------------------------------|---|---|--|
| 1.1 | Наименование маршрута | «Каньон Опасный» | |
| 1.2 | Сезонность ¹ | Время года | Лето - осень |
| | | Месяц | Июнь - октябрь |
| 1.3 | Тип маршрута ² | Радиальный | |
| 1.4 | Категория сложности ³ | Некатегорийный | |
| 1.5 | Протяженность маршрута | 17 км ⁴ // 14 км ⁵ | |
| | | Пункт начала / окончания маршрута | Северная граница природного парка; ориентир - развилка грунтовых дорог с информационным стендом: N52°35'46" E158°07'24" или поворот с дороги на ГЕОЭС «Мутновская» на проселочную дорогу: N52°34'55.87" E158°07'42.23" |
| 1.6 | Предполагаемое время прохождения маршрута | Часов | 4-5 часов (в одну сторону) |
| | | Дней | - |
| | | Ночей | - |
| 1.7 | Способ передвижения на маршруте | Комбинированный (пешком и на транспортных средствах, способных устойчиво двигаться по снегу без создания колес, провалов и увязания) | |
| 1.8 | Варианты подъезда (на транспорте) | До начала маршрута можно добраться на транспортном средстве. Расстояние от г. Елизово – 75 км, время в пути – 2-3 часа. От г. Елизово до п. Термальный – дорога с асфальтовым покрытием (около 25 км). За 1,5 км до конечной остановки п. Термальный начинается гравийный технический проезд, ведущий до ГЕОЭС Мутновская. Грунтовая дорога пролегает между сопок по долине, затем по серпантину вверх на Вилючинский перевал с оборудованной смотровой площадкой, после вниз и по вулканическому плато до развилки дорог на северной границе природного парка (N52°35'46" E158°07'24") или до поворота на проселочную дорогу немного далее по дороге на Мутновскую ГЕОЭС (N52°34'55.87" E158°07'42.23"). | |
| 1.9 | Условия посещения ⁶ | Необходимо получить разрешение на посещение в дирекции Парка; при посещении Парка предусмотрена плата за посещение для лиц, не имеющих прописку в Камчатском крае. При движении необходимо придерживаться рекомендованного трека маршрута. Отклонение от трека допустимо для преодоления препятствий и исключительно на участках, где растительный покров отсутствует (песок, шлаки и т.п.). Передвижение транспортных средств по растительности строго запрещено. В течение сезона отдельные участки маршрута могут быть закрыты / ограничены для передвижения на | |

¹Дирекцией Парка могут быть установлены ограничения на посещение, открытие и закрытие маршрута по временным, погодным и прочим условиям.

² Радиальный маршрут – путь следования, начало и окончание которого происходят в одном географическом пункте пребывания, располагаясь в котором турист совершает путешествия в другие пункты пребывания, возвращаясь при этом в пункт начала путешествия. Километраж при прохождении радиальных маршрутов учитывается только от начала маршрута и до его крайней точки, обратный путь в километраж не входит.

³ Перечень перевалов среднегорья, ТССР, 2004 год;

⁴ При движении по маршруту от точки въезда в природный парк №1: N52°35'46" E158°07'24".

⁵ При движении по маршруту от точки въезда в природный парк №2: N52°34'55.87" E158°07'42.23".

⁶ Посетитель должен внимательно изучить описание маршрута и сложных / опасных участков и принимать решение о посещении маршрута исходя из своих физических возможностей. Посетитель несёт полную ответственность за свою жизнь и здоровье на маршруте

| | | |
|------------------------------|---|--|
| | | <p>транспорте в целях предотвращения разрушения почвенного / растительного покрова.</p> <p>В период проведения работ по строительству дороги к Вилючинскому перевалу (2023-2024 г.) посещение маршрутов природного парка «Южно-Камчатский» индивидуальными туристами может быть ограничено. (Актуальную информацию о доступности маршрутов для посещения индивидуальными туристами необходимо уточнять в дирекции Парка).</p> |
| 2. Описание маршрута | | |
| 2.1 | Ключевые достопримечательности | Кальдера вулкана Горелый, вулкан Мутновский, каньон Опасный. |
| 2.2 | Краткое описание маршрута | От развилки грунтовых дорог на северной границе природного парка «Южно-Камчатский» (точки въезда: N52°35'46" E158°07'24" или N52°34'55.87" E158°07'42.23") дорога ведет в кальдере вулкана Горелый, затем по накатанной полосе по пересыхающему оз. Серединному мимо сопок Скалистой и Двугорбой в район Мутновского вулкана. Подъезд к каньону Опасный, остановка транспортного средства в месте разрешенной парковки: N52°28'52.90" E158°07'49.68". Со смотровой площадки (N52°28'48.6" E158°07'37.9") можно сделать отличные фотографии достопримечательностей: каньона и водопада Опасный, а также ледника и вулкана Мутновский. Затем возвращение по тому же маршруту до границы природного парка на развилке дороги, ведущей на ГЕОЭС. |
| 2.3 | Стоянки, контрольные точки | <p>Въезд в Природный парк:</p> <p>1) N52°35'46" E158°07'24"</p> <p>2) N52°34'55.87" E158°07'42.23"</p> <p>Стоянка у каньона Опасный: N52°28'52.90" E158°07'49.68"</p> <p>Смотровая площадка: N52°28'48.6" E158°07'37.9"</p> |
| 2.4 | Наличие GPS-трека | <p>Ссылка на существующий трек:</p> <p>https://vulcanikamchatki.ru/v_pomow_gostyu/nomera_marshrutov/</p> |
| 3. Состояние маршрута | | |
| 3.1 | Качество разработанности маршрута | Низкое |
| 3.2 | Обустройство и оборудование маршрута | Информационные стенды и таблички, леерные ограждения. |
| 3.3 | Наличие источников пополнения воды | Посетителям необходимо иметь с собой индивидуальный носимый запас питьевой воды, на маршруте отсутствуют источники пополнения питьевой воды. |
| 3.4 | Телефонная связь на маршруте | Спутниковая связь. Мобильная связь отсутствует на всем протяжении маршрута. |
| 4. Безопасность | | |
| 4.1 | Рекомендации к пребыванию посетителей | Без ограничений |
| 4.2 | Необходимость самостоятельной регистрации в службах МЧС | <p>Да. Необходимо зарегистрировать тургруппу не позднее чем за 10 рабочих дней до начала путешествия. Ознакомиться со способами регистрации можно на официальном сайте территориального органа МЧС России:</p> <p>https://41.mchs.gov.ru/deyatelnost/poleznaya-informaciya/registraciya-turisticheskikh-grupp</p> |

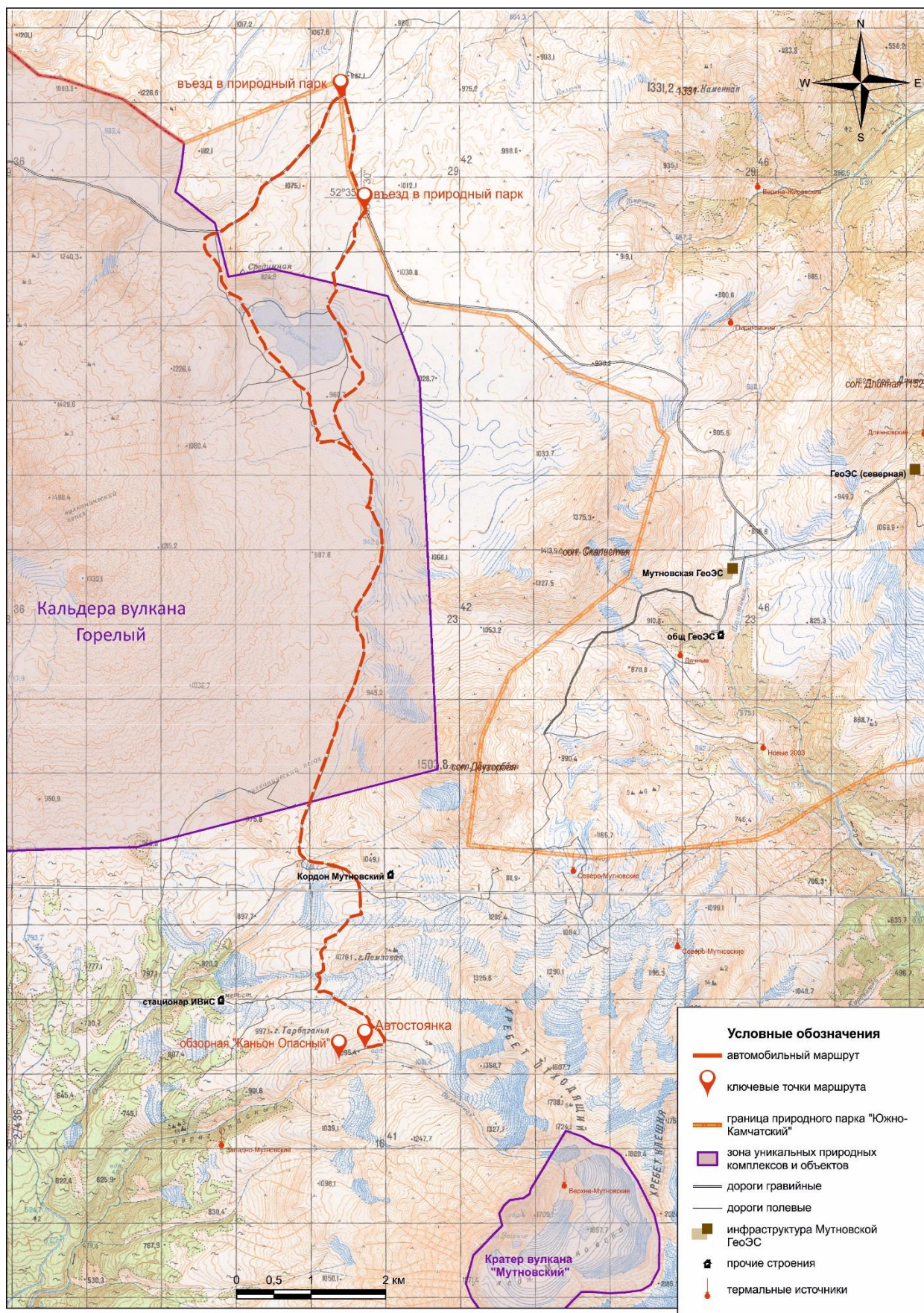
| | | |
|--|---|---|
| 4.3 | Наиболее сложные и опасные участки / препятствия | Необходимо придерживаться безопасного расстояния от края обрыва, не заходить за леерные ограждения – из-за повышенной вулканической активности в районе вулкана Мутновского существует риск обвалов. |
| 4.4 | Рекомендуемое снаряжение | Базовое (можно дополнить): 1. Удобная обувь с хорошим протектором подошвы (ботинки или кроссовки), желательно не промокающая и быстро сохнущая; 2. Непромокаемая штормовая одежда: куртка и штаны; 3. Головной убор для защиты от солнца; 4. Фонарь налобный; 5. Дождевик; 6. Репелленты и фальшфейеры. |
| 4.5 | Наличие картосхемы маршрута | Приложение № 1 |
| 4.6 | Наличие фотографий маршрута | Приложение № 2 |
| 4.7 | Возможность оказания медицинской помощи на маршруте | Руководитель группы должен иметь аптечку и владеть навыками оказания первой помощи. Амбулатория (Елизовская районная больница): ул. Нагорная, 34., с. Паратунка, Елизовский район, Камчатский край. +7 (41531) 6-10-96. Фельдшерский пункт (Елизовская районная больница) – ул. Ленина, 1, пос. Термальный, Елизовский район, Камчатский край. т.: + 7 (41561) 3-31-31. |
| 4.8 | Порядок действий в случае ЧС на маршруте | Необходимо сообщить о ЧС по номеру «112»: – номер регистрации тур группы; – фамилия, имя, отчество руководителя группы (инструктор-проводник); – указать по возможности точные координаты местонахождения группы; – с кем из группы случилось ЧС; – какого рода травма; – погодные условия в месте, где находится группа; – количество туристов в группе; – необходимо максимально точно следовать инструкциям и рекомендациям спасателей. Необходимо максимально точно следовать инструкциям и рекомендациям спасателей. После вызова ожидать приезда спасателей, в том же месте, либо следовать их указаниям. В случае необходимости дать сигнал (разжечь костер, зажечь фальшфейер, фонарик и проч.). |
| 5. Требования к режиму пребывания на маршруте⁷ | | |
| 5.1 | Правила пребывания в Парке | Посещение возможно только при наличии разрешения, выданного дирекцией Парка. |
| | | Необходимо придерживаться утвержденного Паспорта и перечня установленных мест Стоянок. Обустройство новых мест отдыха, прокладка новых троп и маршрутов возможны только с разрешения дирекции Парка. |

⁷Режим особой охраны и полный список правил посещения установлен Положением о Парке.



| | | | |
|---|--|--|--|
| | Правила пребывания в Парке | Охота и рыбная ловля допускаются при наличии разрешительных документов, в установленные сроки и разрешенными орудиями и способами охоты (добычи, вылова), предусмотренными действующим законодательством Российской Федерации. | |
| | | Осуществление профессиональной съемки в коммерческих целях возможно только при наличии соответствующего разрешения дирекции Парка. | |
| | | Запрещается | <ol style="list-style-type: none"> 1. Сбор коллекционных зоологических, ботанических, минералогических и иных материалов без соответствующих разрешений; 2. Разрушение природных комплексов, повреждение туристской инфраструктуры; 3. Рубка лесных насаждений, заготовка ольхового и кедрового стлаников; 4. Применение мыла и синтетических средств при пользовании природными водоемами; 5. Захоронение и сброс в водоемы пищевых, бытовых, технических отходов; 6. Движение и стоянка транспортных средств вне установленных маршрутов и парковок; 7. Беспривязное содержание собак, за исключением собак охотничьих пород при осуществлении охотпользователями видов деятельности в сфере охотничьего хозяйства в границах закрепленных охотничьих угодий, в соответствии с правилами охоты и функциональным зонированием территории Природного парка. |
| Разрешается | <ol style="list-style-type: none"> 1. Сбор хвороста (поваленные ветром ветви деревьев диаметром в комле не более 4 см); 2. Разведение огня строго в специально отведенных местах – крытых костровых навесах и оборудованных костровищах. | | |
| 5.2 | Правила безопасности в местах обитания диких животных | <ol style="list-style-type: none"> 1. Всегда держите под рукой отпугивающее средство – фальшфейер или медвежий спрей; 2. Никогда не приближайтесь к диким животным, не кормите их и не разрушайте места их обитания; 3. Держите домашних животных на поводке и под контролем; 4. Осуществляйте фотографирование и наблюдение за животными с безопасного расстояния, ведите себя спокойно, не кричите, не размахивайте руками, не совершайте резких движений, не используйте вспышку – это может испугать животное и спровоцировать агрессию; 5. В случае передвижения по местности с ограниченной видимостью следует заранее обозначить свое присутствие шумными репликами, пением, передвигаться лучше в группе. | |
| 6. Дополнительная информация по маршруту | | | |
| 6.1 | Перечень услуг, оказываемых дирекцией Природного парка | - Разрешение на посещение. | |

СХЕМА ТУРИСТСКОГО МАРШРУТА

«КАНЬОН ОПАСНЫЙ»



**ФОТОГРАФИИ ТУРИСТСКОГО МАРШРУТА
«КАНЬОН ОПАСНЫЙ»**

| № п/п | Наименование объекта | Фото |
|----------|---|--|
| 1 | Вид с обзорной точки на вулкан Мутновский и водопад Опасный |  |
| 2 | Каньон Опасный |  |