

МИНИСТЕРСТВО ПРИРОДНЫХ РЕСУРСОВ И ЭКОЛОГИИ
КАМЧАТСКОГО КРАЯ

КРАЕВОЕ ГОСУДАРСТВЕННОЕ БЮДЖЕТНОЕ УЧРЕЖДЕНИЕ
«ПРИРОДНЫЙ ПАРК «ВУЛКАНЫ КАМЧАТКИ»

УТВЕРЖДАЮ


Врио директора
КГБУ «Природный парк
«Вулканы Камчатки»

Н.Н. Поздняков

Приказ № 42-П от 20.06.2024 г.

ПАСПОРТ ТУРИСТСКОГО МАРШРУТА № 6
по территории Природного парка «Налычево»
«НА АВАЧИНСКИЙ ПЕРЕВАЛ И ЭКСТРУЗИЮ
ВЕРБЛЮД»

1. Общие сведения о маршруте			
1.1	Наименование маршрута	«На Авачинский перевал и Экструзию Верблюду»	
1.2	Сезонность ¹	Время года	Лето – осень
		Месяц	Июнь – октябрь (актуальную информацию об открытии маршрута необходимо узнавать в Дирекции Парка; возможность прохождения зависит от состояния тропы)
1.3	Тип маршрута ²	Радиальный	
1.4	Категория сложности ³	Некатегорийный	
1.5	Протяженность маршрута	14,5 км (около 8 км в одну сторону)	
		Пункт начала	Кордон «Авачинский»
		Пункт окончания	Кордон «Авачинский»
1.6	Предполагаемое время прохождения маршрута	Часов	2-4 часа
		Дней	-
		Ночей	-
1.7	Способ передвижения на маршруте	Пешком	
1.8	Варианты подъезда (на транспорте)	Добраться до кордона «Авачинский» можно на автомобиле (внедорожник). Необходимо повернуть направо с объездной дороги Петропавловск – Елизово в районе «деревянного» рынка (29 км) и проехать около 6 км в сторону дачных поселков. Когда дачная дорога начнет круто поворачивать налево, съехать с дороги направо. Далее дорога проходит по руслу Сухой речки и ведет к Авачинскому перевалу. Будьте осторожны: местный ландшафт неоднократно меняется в течение года.	

¹ Дирекцией Парка могут быть установлены ограничения на посещение, открытие и закрытие маршрута по временным, погодным и прочим условиям.

² Радиальный маршрут – путь следования, начало и окончание которого происходят в одном географическом пункте пребывания, располагаясь в котором турист совершает путешествия в другие пункты пребывания, возвращаясь при этом в пункт начала путешествия. Километраж при прохождении радиальных маршрутов учитывается только от начала маршрута и до его крайней точки, обратный путь в километраж не входит.

³ Перечень перевалов среднегорья, ТССР, 2004 год;

		У подножия сопки Медвежья начинается граница природного парка «Налычево», от нее до кордона около 5 км. Обозначенная стоянка для транспорта находится рядом с кордоном «Авачинский». Дальнейшее передвижение по территории перевала только пешком.
1.9	Условия посещения ⁴	Зона свободного посещения, не требует оформления разрешения на посещение ООПТ регионального значения
2. Описание маршрута		
2.1	Ключевые достопримечательности	Авачинская группа вулканов, экстрюзия Верблюд
2.2	Краткое описание маршрута	Маршрут восхождения на экстрюзия Верблюд начинается от кордона «Авачинский», его протяженность порядка 5 км (2,5 км в одну сторону). Тропа пересекает овраг и идет в северо – восточном направлении по накатанной дороге к базе МЧС. Пройдя через базу, тропа поднимается по распадку между Авачинским вулканом и экстрюзией Верблюд, заворачивая на север и поднимаясь по склону Верблюда. Часть тропы идет по снежнику. Дальше тропа поднимается на седловину между двумя вершинами экстрюзии. Подъем на восточную скалистую вершину опасен и требует более высокого уровня физической подготовки. Спуск по той же тропе, или с западной стороны экстрюзии.
2.3	Стоянки	кордон «Авачинский»: N53°15'36" E158°44'25" Находится в 5 км от начала маршрута палаточный лагерь-1: N53°15'42 " E158°44'42" Находится в 700 м от кордона Авачинский палаточный лагерь-2: N53°15'27" E158°44'19" Находится в 750 м от кордона Авачинский

⁴ Посетитель должен внимательно изучить описание маршрута и сложных / опасных участков и принимать решение о посещении маршрута исходя из своих физических возможностей. Посетитель несёт полную ответственность за свою жизнь и здоровье на маршруте.

2.4	Наличие GPS-трека	Ссылка на существующий трек: http://www.vulcanikamchatki.ru
3. Состояние маршрута		
3.1	Качество разработанности маршрута	Низкое
3.2	Обустройство и оборудование маршрута	санитарные зоны / визит-центр / информационные аншлаги
3.3	Наличие источников пополнения воды	Посетителям необходимо иметь с собой индивидуальный носимый запас питьевой воды. На маршруте отсутствуют источники пополнения питьевой воды
3.4	Телефонная связь на маршруте	Слабая связь на территории Авачинского перевала
4. Безопасность		
4.1	Рекомендации к пребыванию посетителей	Не рекомендуется детям и семьям с детьми младше 7 лет
4.2	Необходимость самостоятельной регистрации в службах МЧС	Да. Необходимо зарегистрировать тур-группу не позднее чем за 10 рабочих дней до начала путешествия. Ознакомиться со способами регистрации можно на официальном сайте территориального органа МЧС России: https://41.mchs.gov.ru/deyatelnost/poleznaya-informaciya/registraciya-turisticheskikh-grupp
4.3	Наиболее сложные и опасные участки / препятствия	Крутой подъем на восточную скалистую вершину
4.4	Рекомендуемое снаряжение	Базовое: 1. Удобная обувь с хорошим протектором подошвы (ботинки или кроссовки), желательно не промокающая и быстро сохнущая; 2. Непромокаемая штормовая одежда: куртка и штаны; 3. Головной убор для защиты от солнца; 4. Фонарь налобный; 5. Дождевик; 6. Репелленты и фальшфейеры
4.5	Наличие картосхемы маршрута	Приложение №1
4.6	Наличие фотографий маршрута	Приложение №2
4.7	Возможность оказания медицинской помощи на маршруте	Руководитель группы должен иметь аптечку и владеть навыками оказания первой помощи.

		Адреса ближайших медицинских учреждений: Елизовская районная больница, ул. Пограничная, 18, г. Елизово, Елизовский район, Камчатский край +7 (41531) 6-14-65
4.8	Порядок действий в случае ЧС на маршруте	Необходимо сообщить о ЧС по номеру телефона «112»: - номер регистрации тур группы; - фамилия, имя, отчество руководителя группы (инструктор- проводник); - указать по возможности точные координаты местонахождения группы; - с кем из группы случилось ЧС; - какого рода травма; - погодные условия в месте, где находится группа; - количество туристов в группе; - необходимо максимально точно следовать инструкциям и рекомендациям спасателей. После вызова ожидать спасателей на том же месте, дать сигнал (разжечь костер, зажечь фальшфейер, фонарик и пр.)

5. Требования к режиму пребывания на маршруте⁵

5.1	Правила пребывания в Парке	Посещение возможно только при наличии разрешения, выданного дирекцией Парка
		Необходимо придерживаться утвержденного Паспорта и перечня установленных мест Стоянок. Обустройство новых мест отдыха, прокладка новых троп и маршрутов возможны только с разрешения дирекции Парка
		Охота и рыбная ловля допускаются при наличии разрешительных документов, в установленные сроки и разрешенными орудиями и способами охоты (добычи, вылова), предусмотренными действующим законодательством Российской Федерации
		Осуществление профессиональной съемки в коммерческих целях возможно только при наличии соответствующего разрешения дирекции Парка
		Запрещается 1. Сбор коллекционных зоологических, ботанических, минералогических и иных материалов без соответствующих разрешений; 2. Разрушение природных комплексов, повреждение туристской инфраструктуры; 3. Рубка лесных насаждений для обеспечения полевого быта, заготовка ольхового и кедрового стлаников;

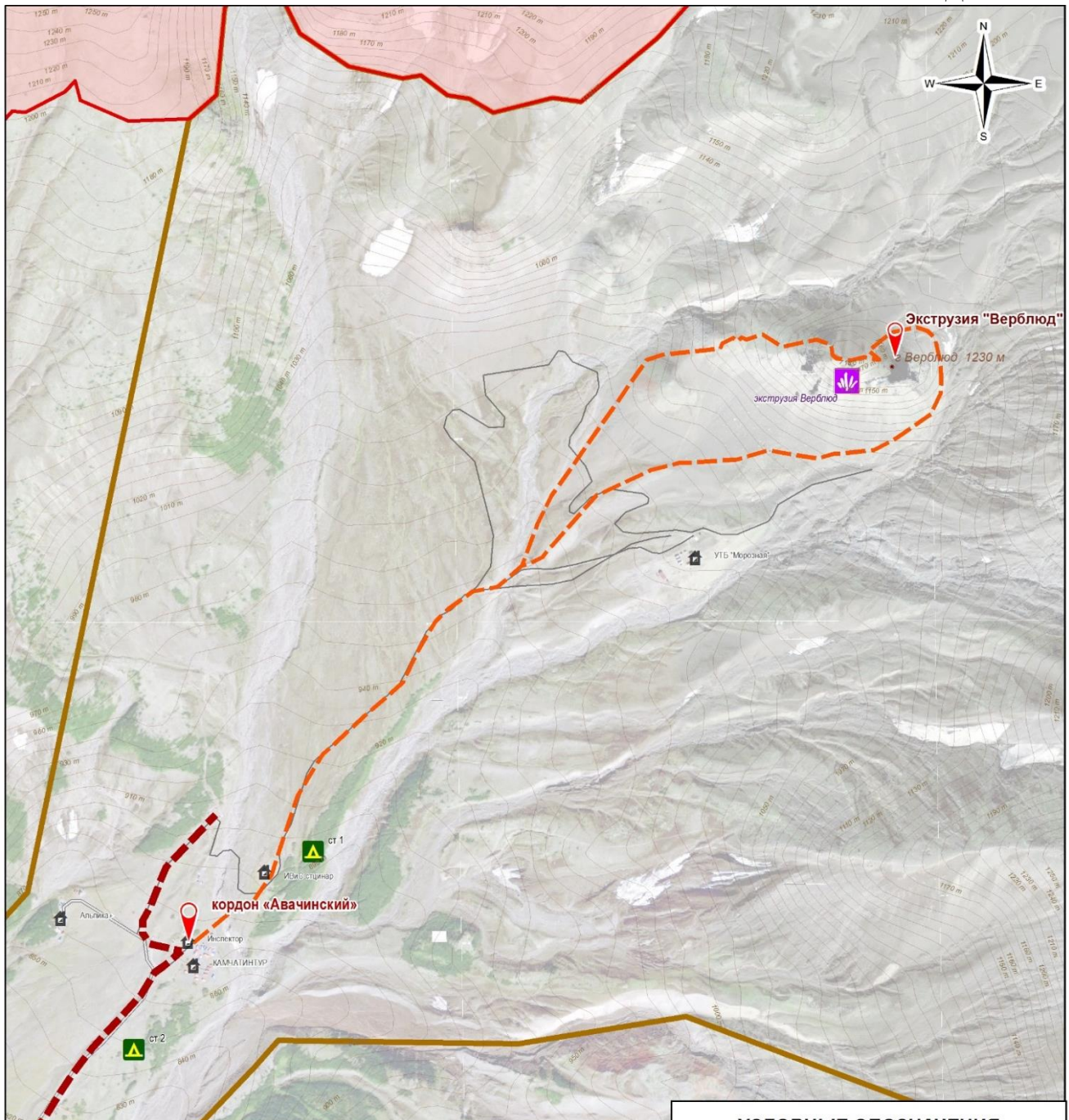
⁵ Режим особой охраны и полный список правил посещения установлен Положением о Парке.

			<p>4. Применение мыла и синтетических средств при пользовании природными водоемами;</p> <p>5. Захоронение и сброс в водоемы пищевых, бытовых, технических отходов;</p> <p>6. Движение и стоянка транспортных средств вне установленных автомобильных маршрутов и парковок;</p> <p>7. Беспривязное содержание собак, за исключением собак охотничьих пород при осуществлении охотпользователями видов деятельности в сфере охотничьего хозяйства в границах закрепленных охотничьих угодий, в соответствии с правилами охоты и функциональным зонированием территории Природного парка.</p>
		Разрешается	<p>1. Любительская фото- и видеосъемка для использования в личных некоммерческих целях;</p> <p>2. Сбор валежника. Валежник — это стволы отмерших деревьев или их части, лежащие на земле, отдалённые от корневой системы естественным образом (сломан ствол / ветка). Деревья или части деревьев отделенные от корневой системы, но не полностью утратившие жизненные функции (наличие листвы итд) валежником не являются и их сбор запрещен.</p> <p>3. Разведение огня в специально отведенных местах – крытых костровых навесах и оборудованных коровищах.</p>
5.2	Правила безопасности в местах обитания диких животных		<p>1. Всегда держите под рукой отпугивающее средство – фальшфейер или медвежий спрей;</p> <p>2. Никогда не приближайтесь к диким животным, не кормите их и не разрушайте места их обитания;</p> <p>3. Держите домашних животных на поводке и под контролем;</p> <p>4. Осуществляйте фотографирование и наблюдение за животными с безопасного расстояния, ведите себя спокойно, не кричите, не размахивайте руками, не совершайте резких движений, не используйте вспышку – это может испугать животное и спровоцировать агрессию;</p> <p>5. В случае передвижения по местности с ограниченной видимостью следует заранее обозначить свое присутствие шумными репликами, пением, передвигаться лучше в группе.</p>
6. Дополнительная информация по маршруту			

6.1	Перечень услуг, оказываемых дирекцией Природного парка	-
-----	--	---

СХЕМА ТУРИСТСКОГО МАРШРУТА

«НА АВАЧИНСКИЙ ПЕРЕВАЛ И ЭКСТРУЗИЮ ВЕРБЛЮД»



0 200 400 600 метров




координаты ключевых точек




кордон «Авачинский»	N53°15'36" E158°44'25"
вершина экструзии "Верблюд"	N53°16'20" E158°45'55"
место для палаточного лагеря-1	N53°15'42" E158°44'42"
место для палаточного лагеря-2	N53°15'27" E158°44'19"

УСЛОВНЫЕ ОБОЗНАЧЕНИЯ

- граница зоны свободного посещения
- зона особой охраны "Корякская"
- ключевые точки маршрута
- проезд на автомобиле по Сухой речке
- маршрут восхождения
- достопримечательности
- место для палаточного лагеря
- строения
- дороги полевые грунтовые

**ФОТОГРАФИИ ТУРИСТСКОГО МАРШРУТА
«НА АВАЧИНСКИЙ ПЕРЕВАЛ И ЭКСТРУЗИЮ ВЕРБЛЮД»**

№ п/п	Наименование объекта	Фото
1	Экструзия Верблюд	
2	Подъем	
3	Вид на Авачинский перевал с экструзии	

4	<p>Берингийский суслик (Евражка)</p>	
5	<p>Корякский вулкан (вид с Авачинского перевала)</p>	
6	<p>Авачинский вулкан (вид с экстрезии Верблюд)</p>	
7	<p>Сухая речка</p>	