

МИНИСТЕРСТВО ПРИРОДНЫХ РЕСУРСОВ И ЭКОЛОГИИ
КАМЧАТСКОГО КРАЯ

КРАЕВОЕ ГОСУДАРСТВЕННОЕ БЮДЖЕТНОЕ УЧРЕЖДЕНИЕ
«ПРИРОДНЫЙ ПАРК «ВУЛКАНЫ КАМЧАТКИ»

УТВЕРЖДАЮ

 Врио директора
КГБУ «Природный парк
«Вулканы Камчатки»

Н.Н. Поздняков

Приказ № 42-П от 20.06.2024 г.

ПАСПОРТ ТУРИСТСКОГО МАРШРУТА № 7
по территории Природного парка «Налычево»
«ВОСХОЖДЕНИЕ НА АВАЧИНСКИЙ ВУЛКАН»

1. Общие сведения о маршруте			
1.1	Наименование маршрута	«Восхождение на Авачинский вулкан»	
1.2	Сезонность ¹	Время года	Лето – осень
		Месяц	Июнь – октябрь (актуальную информацию об открытии маршрута необходимо узнавать в Дирекции Парка; возможность прохождения зависит от состояния тропы)
1.3	Тип маршрута ²	Радиальный	
1.4	Категория маршрута ³	Некатегорийный	
1.5	Протяженность маршрута	26 км (14 км в одну сторону)	
		Пункт начала	Кордон «Авачинский»
		Пункт окончания	Кордон «Авачинский»
1.6	Предполагаемое время прохождения маршрута	Часов	10 - 15
		Дней	-
		Ночей	-
1.7	Способ передвижения на маршруте	Пешком	
1.8	Варианты подъезда (на транспорте)	<p>Добраться до кордона «Авачинский» можно на автомобиле (внедорожник). Необходимо повернуть направо с объездной дороги Петропавловск – Елизово в районе «деревянного» рынка (29 км) и проехать около 6 км в сторону дачных поселков. Когда дачная дорога начнет круто поворачивать налево, съехать с дороги направо. Далее дорога проходит по руслу Сухой речки и ведет к Авачинскому перевалу. Будьте осторожны: местный ландшафт неоднократно меняется в течение года.</p> <p>У подножия сопки Медвежья начинается граница природного парка «Налычево», от нее до кордона около 5 км. Обозначенная стоянка для транспорта находится рядом с</p>	

¹ Дирекцией Парка могут быть установлены ограничения на посещение, открытие и закрытие маршрута по временным, погодным и прочим условиям.

² Линейный маршрут – путь следования, начало и окончание которого происходят в разных географических пунктах пребывания.

³ В соответствии с Перечнем перевалов среднегорья, ТССР, 2004 год

		кордоном «Авачинский». Дальнейшее передвижение по территории перевала только пешком.
1.9	Условия посещения ⁴	Зона свободного посещения, не требует оформления разрешения на посещение ООПТ регионального значения
2. Описание маршрута		
2.1	Ключевые достопримечательности	Авачинская группа вулканов
2.2	Краткое описание маршрута	Маршрут восхождения на Авачинский вулкан начинается от кордона «Авачинский», протяженность пешей части около 15 км (7,5 км в одну сторону). Тропа пересекает верховья Сухой речки и идет по склону вулкана. На высоте 2100 м, от скал – «жандармов» тропа переходит на молодой конус и ведет к кромке кратера. Крутизна склона достигает 30°. Общее время подъема – 6-8 часов. С вершины вулкана открывается панорама на Тихий океан, города Петропавловск, Елизово, долины рек Паратунка и Авача, вулканы Вилючинский, Горелый, Мутновский, Корякский, Налычевскую долину, вулканы Жупановской группы. Сам кратер интересен как проявление активного вулканизма. Спуститься можно по той же тропе или по спусковой тропе от «жандармов».
2.3	Стоянки	кордон «Авачинский»: N53°15'36" E158°44'25" Находится в 5 км от начала маршрута палаточный лагерь-1: N53°15'42" E158°44'42" Находится в 700 м от кордона Авачинский палаточный лагерь-2: N53°15'27" E158°44'19" Находится в 750 м от кордона Авачинский
2.4	Наличие GPS-трека	Ссылка на существующий трек: http://www.vulcanikamchatki.ru
3. Состояние маршрута		

⁴ Посетитель должен внимательно изучить описание маршрута и сложных / опасных участков и принимать решение о посещении маршрута исходя из своих возможностей. Посетитель несёт полную ответственность за свою жизнь и здоровье на маршруте.

3.1	Качество разработанности маршрута	Низкое
3.2	Обустройство и оборудование маршрута	санитарные зоны / средства навигации и информационные аншлаги /
3.3	Наличие источников пополнения воды	Посетителям необходимо иметь с собой индивидуальный носимый запас питьевой воды. На маршруте отсутствуют источники пополнения питьевой воды
3.4	Телефонная связь на маршруте	Слабая связь на территории Авачинского перевала
4. Безопасность		
4.1	Рекомендации к пребыванию посетителей	Не рекомендуется детям и семьям с детьми младше 14 лет
4.2	Необходимость самостоятельной регистрации в службах МЧС	Да. Необходимо зарегистрировать тур. группу не позднее чем за 10 рабочих дней до начала путешествия. Ознакомиться со способами регистрации можно на официальном сайте территориального органа МЧС России: https://41.mchs.gov.ru/deyatelnost/poleznaya-informaciya/registraciya-turisticheskikh-grupp
4.3	Наиболее сложные и опасные участки / препятствия	Участок подъема по молодому конусу
4.4	Рекомендуемое снаряжение	Базовое: 1. Удобная обувь с хорошим протектором подошвы (ботинки или кроссовки), желательно не промокающая и быстро сохнущая; 2. Непромокаемая штормовая одежда: куртка и штаны; 3. Головной убор для защиты от солнца; 4. Фонарь налобный; 5. Дождевик; 6. Репелленты и фальшфейеры
4.5	Наличие картосхемы маршрута	Приложение №1
4.6	Наличие фотографий маршрута	Приложение №2
4.7	Возможность оказания медицинской помощи на маршруте	Руководитель группы должен иметь аптечку и владеть навыками оказания первой помощи. Адреса ближайших медицинских учреждений:

		Елизовская районная больница, ул. Пограничная, 18, г. Елизово, Елизовский район, Камчатский край +7 (41531) 6-14-65
4.8	Порядок действий в случае ЧС на маршруте	Необходимо сообщить о ЧС по номеру телефона «112»: - номер регистрации тур группы; - фамилия, имя, отчество руководителя группы (инструктор- проводник); - указать по возможности точные координаты местонахождения группы; - с кем из группы случилось ЧС; - какого рода травма; - погодные условия в месте, где находится группа; - количество туристов в группе; - необходимо максимально точно следовать инструкциям и рекомендациям спасателей. После вызова ожидать спасателей на том же месте, дать сигнал (разжечь костер, зажечь фальшфейер, фонарик и пр.)

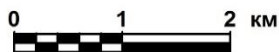
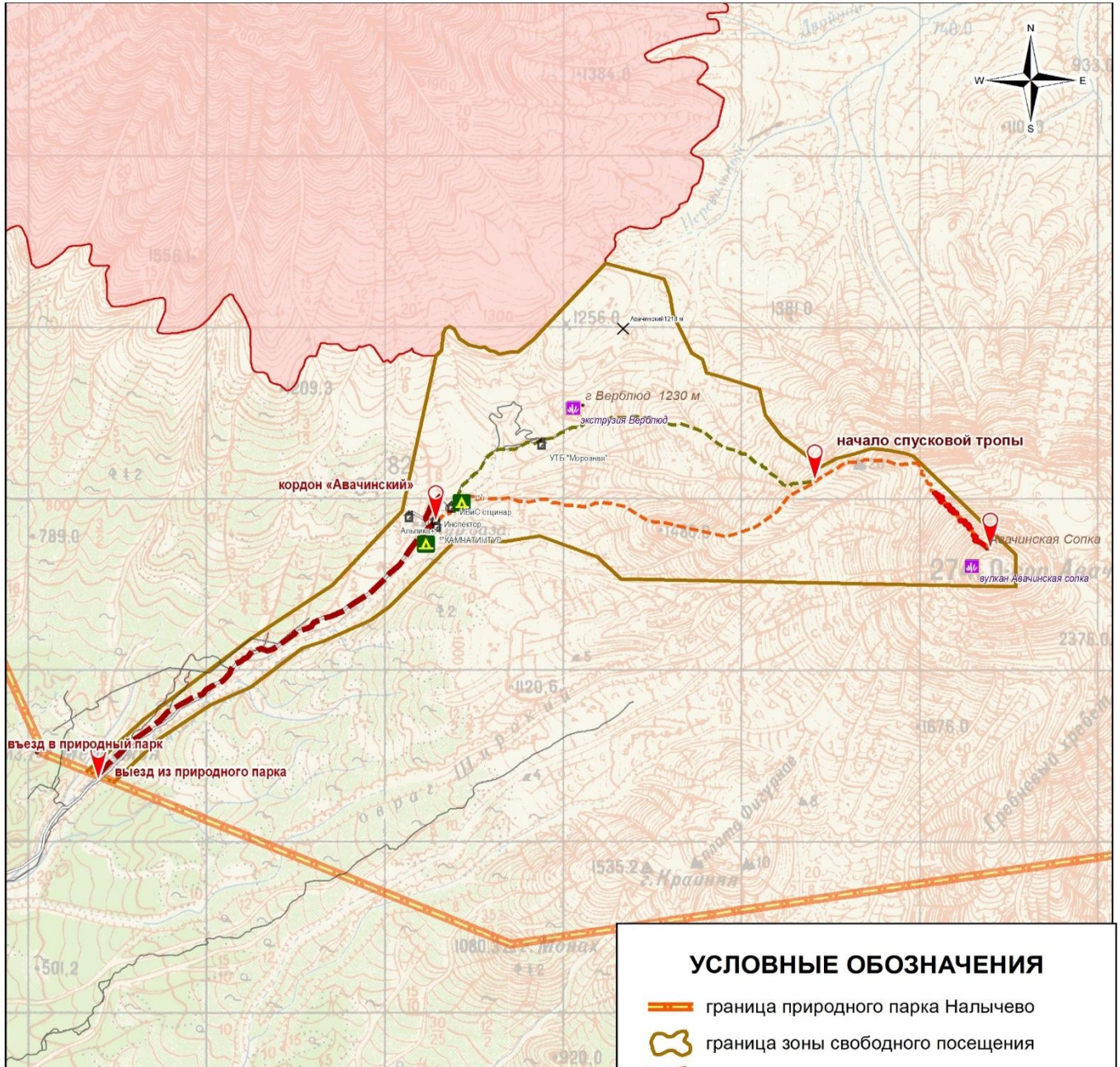
5. Требования к режиму пребывания на маршруте⁵

5.1	Правила пребывания в Парке	Посещение возможно только при наличии разрешения, выданного дирекцией Парка
		Необходимо придерживаться утвержденного Паспорта и перечня установленных мест Стоянок. Обустройство новых мест отдыха, прокладка новых троп и маршрутов возможны только с разрешения дирекции Парка
		Охота и рыбная ловля допускаются при наличии разрешительных документов, в установленные сроки и разрешенными орудиями и способами охоты (добычи, вылова), предусмотренными действующим законодательством Российской Федерации
		Осуществление профессиональной съемки в коммерческих целях возможно только при наличии соответствующего разрешения дирекции Парка
		Запрещается
		1. Сбор коллекционных зоологических, ботанических, минералогических и иных материалов без соответствующих разрешений; 2. Разрушение природных комплексов, повреждение туристской инфраструктуры; 3. Рубка лесных насаждений для обеспечения полевого быта, заготовка ольхового и кедрового стлаников; 4. Применение мыла и синтетических средств при пользовании природными водоемами;

⁵ Режим особой охраны и полный список правил посещения установлен Положением о Парке.

		<p>5. Захоронение и сброс в водоемы пищевых, бытовых, технических отходов;</p> <p>6. Движение и стоянка транспортных средств вне установленных автомобильных маршрутов и парковок;</p> <p>7. Беспривязное содержание собак, за исключением собак охотничьих пород при осуществлении охотпользователями видов деятельности в сфере охотничьего хозяйства в границах закрепленных охотничьих угодий, в соответствии с правилами охоты и функциональным зонированием территории Природного парка.</p>
	Разрешается	<p>1. Любительская фото- и видеосъемка для использования в личных некоммерческих целях;</p> <p>2. Сбор хвороста (поваленные ветром ветви деревьев диаметром в комле не более 4 см);</p> <p>3. Разведение огня в специально отведенных местах – крытых костровых навесах и оборудованных костровищах.</p>
5.2	Правила безопасности в местах обитания диких животных	<p>1. Всегда держите под рукой отпугивающее средство – фальшфейер или медвежий спрей;</p> <p>2. Никогда не приближайтесь к диким животным, не кормите их и не разрушайте места их обитания;</p> <p>3. Держите домашних животных на поводке и под контролем;</p> <p>4. Осуществляйте фотографирование и наблюдение за животными с безопасного расстояния, ведите себя спокойно, не кричите, не размахивайте руками, не совершайте резких движений, не используйте вспышку – это может испугать животное и спровоцировать агрессию;</p> <p>5. В случае передвижения по местности с ограниченной видимостью следует заранее обозначить свое присутствие шумными репликами, пением, передвигаться лучше в группе.</p>
6. Дополнительная информация по маршруту		
6.1	Перечень услуг, оказываемых дирекцией Природного парка	-

СХЕМА ТУРИСТСКОГО МАРШРУТА «ВОСХОЖДЕНИЕ НА АВАЧИНСКИЙ ВУЛКАН»







координаты ключевых точек

въезд в природный парк	N53°13'57" E158°41'02"
выезд из природного парка	N53°13'57" E158°41'02"
кордон «Авачинский»	N53°15'36" E158°44'25"
вершина Авачинского вулкана	N53°15'26" E158°50'02"
начало спусковой тропы	N53°15'51.4" E158°48'15.3"

УСЛОВНЫЕ ОБОЗНАЧЕНИЯ

- граница природного парка Налычево
- граница зоны свободного посещения
- зона особой охраны "Корякская"
- ключевые точки маршрута
- проезд на автомобиле по Сухой реке 5 км
- маршрут восхождения
- маршрут спуска
- опасный участок
- достопримечательности
- место для палаточного лагеря
- строения
- дороги полевые грунтовые

**ФОТОГРАФИИ ТУРИСТСКОГО МАРШРУТА
«ВОСХОЖДЕНИЕ НА АВАЧИНСКИЙ ВУЛКАН»**

№ п/п	Наименование объекта	Фото	
1	Авачинский вулкан		
2	Спуск		
3	Кратер Авачинского вулкана		
4	Вид на Корякский вулкан с вершины		
5	Сухая речка		