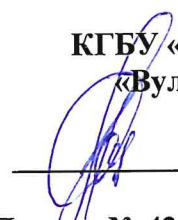


МИНИСТЕРСТВО ПРИРОДНЫХ РЕСУРСОВ И ЭКОЛОГИИ
КАМЧАТСКОГО КРАЯ

КРАЕВОЕ ГОСУДАРСТВЕННОЕ БЮДЖЕТНОЕ УЧРЕЖДЕНИЕ
«ПРИРОДНЫЙ ПАРК «ВУЛКАНЫ КАМЧАТКИ»

УТВЕРЖДАЮ

Врио директора
КГБУ «Природный парк
«Вулканы Камчатки»



Н.Н. Поздняков

Приказ № 42-П от 20.06.2024 г.

ПАСПОРТ ТРАНЗИТНОГО МАРШРУТА № 9
по территории Природного парка «Налычево»
«РЕКА НАЛЫЧЕВА – ВЕРХОВЬЯ РЕКИ ПРАВАЯ
ОСТРОВНАЯ»

1. Общие сведения о маршруте			
1.1	Наименование маршрута	«Река Налычева – верховья реки Правая Островна» (транзитный)	
1.2	Сезонность ¹	Время года	Лето – осень
		Месяц	Июнь – октябрь (актуальную информацию об открытии необходимо узнавать в Дирекции Парка; возможность прохождения зависит от состояния маршрута)
1.3	Тип маршрута ²	Линейный	
1.4	Категория сложности ³	Некатегорийный	
1.5	Протяженность маршрута	47 км	
		Пункт начала	Устье реки Налычева
		Пункт окончания	Верховья реки Правая Островная
1.6	Предполагаемое время прохождения маршрута	Часов	6-8 часов
		Дней	-
		Ночей	-
1.7	Способ передвижения на маршруте	<p>На транспортных средствах повышенной проходимости с возможностью форсирования водных преград.</p> <p>Движение без остановки, за исключением экстренных / чрезвычайных ситуаций и остановки по требованию инспекторов природного парка и иных уполномоченных лиц.</p> <p>Движение с использованием тракторной и вездеходной гусеничной техники (ГТТ, ГТС, МТЛБ и т.п.) запрещено!</p>	
1.8	Варианты подъезда (на транспорте)	Через Халактырский пляж до устья реки Налычева либо через полигон Радыгина и урочище Мокрые пески	
1.9	Условия посещения ⁴	Необходимо получить разрешение на посещение в КГБУ «Природный парк «Вулканы Камчатки».	

¹ Дирекцией Парка могут быть установлены ограничения на посещение, открытие и закрытие маршрута по временным, погодным и прочим условиям.

² Линейный маршрут – путь следования, начало и окончание которого происходят в разных географических пунктах пребывания.

³ Перечень перевалов среднегорья, ТССР, 2004 год;

⁴ Посетитель должен внимательно изучить описание маршрута и сложных / опасных участков и принимать решение о посещении маршрута исходя из своих физических возможностей. Посетитель несёт полную ответственность за свою жизнь и здоровье на маршруте.

2. Описание маршрута		
2.1	Ключевые достопримечательности	Авачинско-Корякская и Дзензуро-Жупаноская группа вулканов.
2.2	Краткое описание маршрута	Маршрут начинается от устья реки Налычево, идет по дороге вдоль левого берега реки Налычева, пересекает урочище «Тундра Култучная» и идет по лесной дороге в верховья реки Левая Островная, поворачивает на восток и по тундровому участку выходит к верховьям реки Правая Островная.
2.3	Стоянки	-
2.4	Наличие GPS-трека	Ссылка на существующий трек: http://www.vulcanikamchatki.ru
3. Состояние маршрута		
3.1	Качество разработанности маршрута	Низкое
3.2	Обустройство и оборудование маршрута	-
3.3	Наличие источников пополнения воды	На маршруте имеются источники пополнения питьевой воды.
3.4	Телефонная связь на маршруте	Отсутствует.
4. Безопасность		
4.1	Рекомендации к пребыванию посетителей	Без ограничений.
4.2	Необходимость самостоятельной регистрации в службах МЧС	Да. Необходимо зарегистрировать тур. группу не позднее чем за 10 рабочих дней до начала путешествия. Ознакомиться со способами регистрации можно на официальном сайте территориального органа МЧС России: https://41.mchs.gov.ru/deyatelnost/poleznaya-informaciya/registraciya-turisticheskikh-grupp
4.3	Наиболее сложные и опасные участки / препятствия	Наиболее сложным и опасным участком на маршруте является брод реки Налычева
4.4	Рекомендуемое снаряжение	Базовое (можно дополнить): 1. Удобная обувь с хорошим протектором подошвы (ботинки или кроссовки), желательно не промокающая и быстро сохнущая; 2. Непромокаемая штормовая одежда: куртка и штаны; 3. Головной убор для защиты от солнца; 4. Фонарь налобный; 5. Дождевик; 6. Репелленты и фальшфейеры

4.5	Наличие картосхемы маршрута	Приложение №1
4.6	Наличие фотографий маршрута	Приложение №2
4.7	Возможность оказания медицинской помощи на маршруте	<p>Руководитель группы должен иметь аптечку и владеть навыками оказания первой помощи.</p> <p>Адреса ближайших медицинских учреждений: Елизовская районная больница, ул. Пограничная, 18, г. Елизово, Елизовский район, Камчатский край +7 (41531) 6-14-65</p>
4.8	Порядок действий в случае ЧС на маршруте	<p>Необходимо сообщить о ЧС по номеру телефона «112»:</p> <ul style="list-style-type: none"> - номер регистрации тур группы; - фамилия, имя, отчество руководителя группы (инструктор- проводник); - указать по возможности точные координаты местонахождения группы; - с кем из группы случилось ЧС; - какого рода травма; - погодные условия в месте, где находится группа; - количество туристов в группе; - необходимо максимально точно следовать инструкциям и рекомендациям спасателей. <p>После вызова ожидать спасателей на том же месте, дать сигнал (разжечь костер, зажечь фальшфейер, фонарик и пр.)</p>

5. Требования к режиму пребывания на маршруте⁵

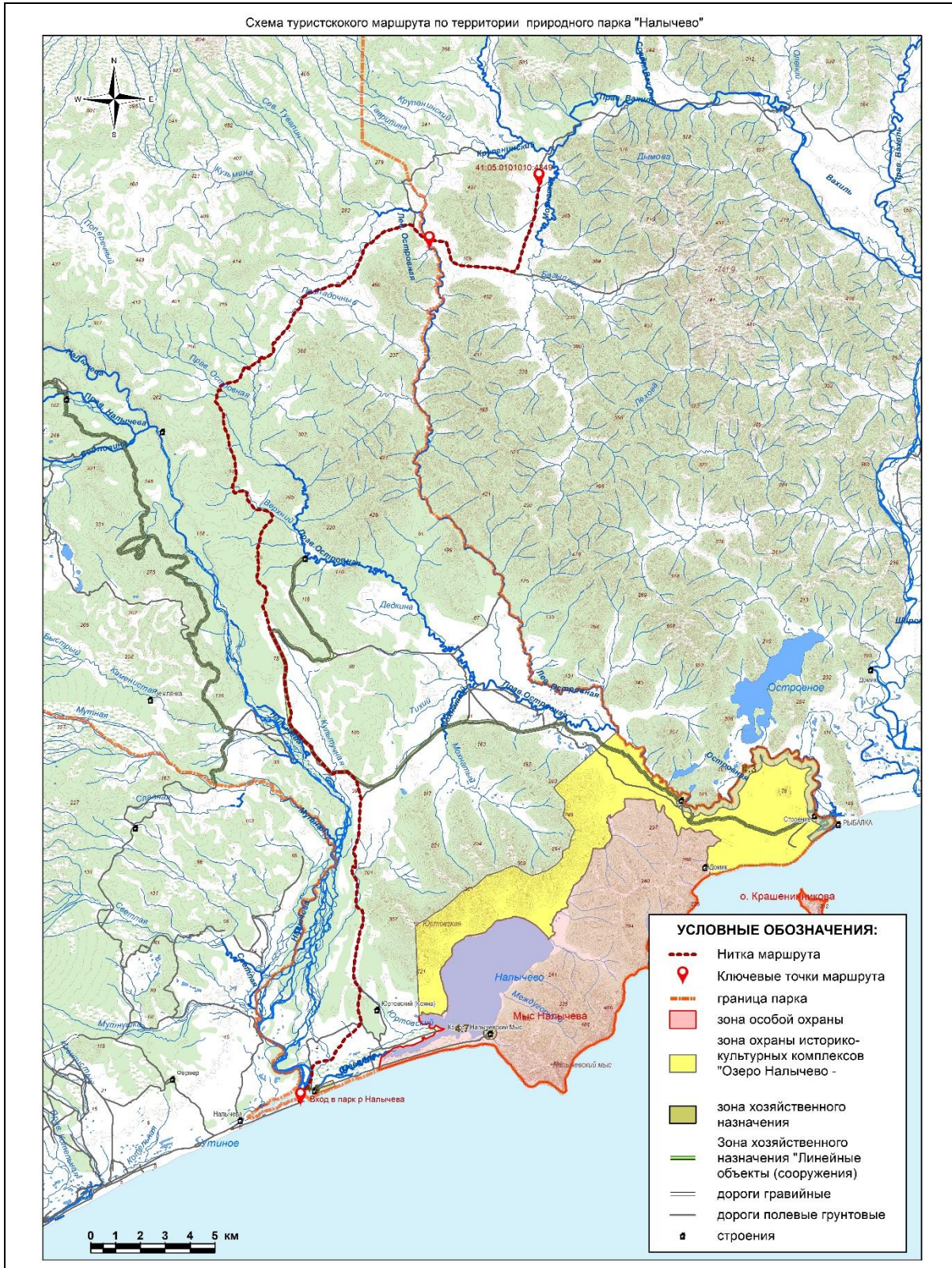
5.1	Правила пребывания в Парке	Посещение возможно только при наличии разрешения, выданного дирекцией Парка
		Необходимо придерживаться утвержденного Паспорта и перечня установленных мест Стоянок. Обустройство новых мест отдыха, прокладка новых троп и маршрутов возможны только с разрешения дирекции Парка
		Охота и рыбная ловля допускаются при наличии разрешительных документов, в установленные сроки и разрешенными орудиями и способами охоты (добычи, вылова), предусмотренными действующим законодательством Российской Федерации
		Осуществление профессиональной съемки в коммерческих целях возможно только при наличии соответствующего разрешения дирекции Парка

⁵ Режим особой охраны и полный список правил посещения установлен Положением о Парке.

		<p>Запрещается</p> <ol style="list-style-type: none"> 1. Сбор коллекционных зоологических, ботанических, минералогических и иных материалов без соответствующих разрешений; 2. Разрушение природных комплексов, повреждение туристской инфраструктуры; 3. Рубка лесных насаждений для обеспечения полевого быта, заготовка ольхового и кедрового стлаников; 4. Применение мыла и синтетических средств при пользовании природными водоемами; 5. Захоронение и сброс в водоемы пищевых, бытовых, технических отходов; 6. Движение и стоянка транспортных средств вне установленных автомобильных маршрутов и парковок; 7. Беспривязное содержание собак, за исключением собак охотничьих пород при осуществлении охотпользователями видов деятельности в сфере охотничьего хозяйства в границах закрепленных охотничьих угодий, в соответствии с правилами охоты и функциональным зонированием территории Природного парка.
		<p>Разрешается</p> <ol style="list-style-type: none"> 1. Любительская фото- и видеосъемка для использования в личных некоммерческих целях; 2. Сбор хвороста (поваленные ветром ветви деревьев диаметром в комле не более 4 см); 3. Разведение огня в специально отведенных местах – крытых костровых навесах и оборудованных костровищах.
5.2	Правила безопасности в местах обитания диких животных	<ol style="list-style-type: none"> 1. Всегда держите под рукой отпугивающее средство – фальшфейер или медвежий спрей; 2. Никогда не приближайтесь к диким животным, не кормите их и не разрушайте места их обитания; 3. Держите домашних животных на поводке и под контролем; 4. Осуществляйте фотографирование и наблюдение за животными с безопасного расстояния, ведите себя спокойно, не кричите, не размахивайте руками, не совершайте резких движений, не используйте вспышку – это может испугать животное и спровоцировать агрессию; 5. В случае передвижения по местности с ограниченной видимостью следует заранее обозначить свое присутствие шумными репликами, пением, передвигаться лучше в группе.
6. Дополнительная информация по маршруту		
6.1	Перечень услуг, оказываемых дирекцией Природного парка	- Выдача разрешения на посещение;

СХЕМА ТУРИСТСКОГО МАРШРУТА

**«РЕКА НАЛЫЧЕВА – ВЕРХОВЬЯ РЕКИ ПРАВАЯ ОСТРОВНАЯ:
ТРАНЗИТНЫЙ»**



ФОТОГРАФИИ ТУРИСТСКОГО МАРШРУТА

**«РЕКА НАЛЫЧЕВА – ВЕРХОВЬЯ РЕКИ ПРАВАЯ ОСТРОВНАЯ:
ТРАНЗИТНЫЙ»**

№ п/п	Наименование объекта	Фото
1	Налычевская долина	